

**PROGNOZA**  
**ODDZIAŁYWANIA NA ŚRODOWISKO**  
ustaleń projektu miejscowego planu zagospodarowania przestrzennego  
dla części obszaru miasta Łodzi położonej w rejonie ulic: Warszawskiej, Centralnej,  
Góralskiej i Tęczowej

**DYREKTOR PRACOWNI**

mgr inż. arch. Magdalena Talar-Wiśniewska

**AUTOR PROGNOZY**

dr Izabela Durecka



Łódź, 7 września 2023 r.

## Spis treści

1. Informacje wstępne na temat prognozy .....	3
2. Metody zastosowane przy sporządzaniu prognozy.....	3
3. Zawartość, główne cele projektu planu i jego powiązania z innymi dokumentami.....	4
4. Analiza istniejącego stanu środowiska, w tym na obszarach objętych przewidywanym znaczącym oddziaływaniem .....	15
5. Potencjalne zmiany stanu środowiska w przypadku braku realizacji projektowanego planu.....	25
6. Istniejące problemy ochrony środowiska istotne z punktu widzenia realizacji projektu planu, w szczególności dotyczące obszarów podlegających ochronie na podstawie ustawy z dnia 16 kwietnia 2004 r. o ochronie przyrody.....	26
7. Cele ochrony środowiska ustanowione na szczeblu międzynarodowym, wspólnotowym i krajowym, istotne z punktu widzenia projektowanego planu, oraz sposoby, w jakich zostały one uwzględnione podczas opracowywania projektu planu .....	28
8. Przewidywane znaczące oddziaływania na cele i przedmiot ochrony obszaru Natura 2000 oraz integralność tego obszaru, a także na środowisko, z uwzględnieniem zależności między tymi elementami środowiska i między oddziaływaniami na te elementy .....	34
9. Rozwiązania mające na celu zapobieganie, ograniczanie lub kompensację przyrodniczą negatywnych oddziaływań na środowisko, mogących być rezultatem realizacji projektowanego planu, w szczególności na cele i przedmiot ochrony obszaru Natura 2000 oraz integralność tego obszaru .....	37
10. Rozwiązania alternatywne do rozwiązań zawartych w projekcie planu .....	39
11. Przewidywane metody analizy skutków realizacji postanowień projektowanego dokumentu oraz częstotliwość jej przeprowadzania .....	39
12. Transgraniczne oddziaływanie na środowisko .....	40
13. Streszczenie sporządzone w języku niespecjalistycznym .....	40
Materiały źródłowe .....	43
Obowiązujące akty prawne: .....	45

### Załącznik:

Oświadczenie autora prognozy oddziaływania na środowisko

### Załącznik graficzny:

Prognoza oddziaływania na środowisko - rysunek w skali 1:1000

## **1. Informacje wstępne na temat prognozy**

Przedmiotem opracowania jest prognoza oddziaływania na środowisko przyrodnicze (zwana dalej prognozą) ustaleń projektu *Miejscowego planu zagospodarowania przestrzennego dla części obszaru miasta Łodzi położonej w rejonie ulic: Warszawskiej, Centralnej, Góralskiej i Tęczowej*. Decyzja o przystąpieniu do sporządzania planu miejscowego dla ww. obszaru została podjęta uchwałą Nr LXII/1885/22 Rady Miejskiej w Łodzi z dnia 6 lipca 2022 r.

Zawartość prognozy została opracowana w dostosowaniu do obowiązujących przepisów *Ustawy z dnia 3 października 2008 r. o udostępnieniu informacji o środowisku i jego ochronie, udziale społeczeństwa w ochronie środowiska oraz o ocenach oddziaływania na środowisko* (art. 51, 52 i 53), a także wytycznych Regionalnego Dyrektora Ochrony Środowiska w Łodzi oraz Państwowego Powiatowego Inspektora Sanitarnego w Łodzi.

Prognoza składa się z części opisowej (tekstu) i graficznej – rysunku sporządzonego w skali 1:1000.

Głównym celem prognozy jest określenie rodzaju zagrożeń dla środowiska przyrodniczego i zdrowia ludzi, jakie mogą wynikać z realizacji zapisów projektu planu zagospodarowania przestrzennego, dla którego potrzeb powstała prognoza oraz analiza metod i rozwiązań służących zmniejszeniu potencjalnych uciążliwości.

Dokument ten służy jako materiał pomocniczy, w publicznej dyskusji nad projektem planu w kontekście mogących się pojawić uciążliwości dla użytkowników analizowanego obszaru (i jego sąsiedztwa) oraz zawiera informacje, które mogą być podstawą do podjęcia przez Radę Miejską ostatecznej decyzji o uchwaleniu planu.

Przy opracowywaniu niniejszej prognozy wzięto pod uwagę m.in. obowiązujące akty prawne z zakresu ochrony środowiska i gospodarowania przestrzenią, obowiązujące *Studium uwarunkowań i kierunków zagospodarowania przestrzennego miasta Łodzi* wraz ze sporządzoną na jego potrzeby *prognozą oddziaływania na środowisko*, *Opracowanie ekofizjograficzne* sporządzone na potrzeby analizowanego projektu planu, programy o randze europejskiej, krajowej i regionalnej dotyczące polityki ochrony środowiska, a także poradnik metodyczny *Prognozowanie skutków przyrodniczych planu zagospodarowania przestrzennego*.

Wykaz wszystkich wykorzystanych materiałów źródłowych zamieszczono na końcu prognozy.

## **2. Metody zastosowane przy sporządzaniu prognozy**

Prognoza - dokument sporządzany w toku prac nad planem miejscowym - została sporządzona przy zastosowaniu, jako wiodącej, metody analizy. Przeanalizowano: dostępne materiały kartograficzne, opracowania dotyczące stanu środowiska przyrodniczego oraz dokumenty planistyczne (w tym projekt planu, dla którego potrzeb sporządzono prognozę) dotyczące obszaru objętego opracowaniem oraz jego otoczenia. Dokonano wizji terenowej badanego obszaru. Zebrane informacje posłużyły do przedstawienia obecnego funkcjonowania obszaru, w tym określenia najistotniejszych cech środowiska, jego stanu i problemów a następnie porównania go z prognozowanymi skutkami wpływu realizacji ustaleń projektu miejscowego planu zagospodarowania przestrzennego na środowisko.

W toku analizy określono uwarunkowania przyrodnicze wynikające z dotychczasowego zagospodarowania badanego obszaru oraz oceniono ustalenia zaproponowane w projekcie planu, pod kątem przewidywanych oddziaływań ich realizacji na środowisko, z uwzględnieniem rozwiązań mających na celu zapobieganie, ograniczanie lub kompensację przyrodniczą potencjalnych negatywnych oddziaływań.

Dla oceny oddziaływań i wpływu zmian klimatu na obszar opracowania planu i realizację jego postanowień posłużono się metodyką określoną w *Poradniku przygotowania inwestycji z uwzględnieniem zmian klimatu, ich łagodzenia i przystosowania do tych zmian oraz odporności na klęski żywiołowe* oprac. przez Ministra Środowiska w 2015 r.

### **3. Zawartość, główne cele projektu planu i jego powiązania z innymi dokumentami**

Projekt miejscowego planu zagospodarowania przestrzennego dla części obszaru miasta Łodzi położonej w rejonie ulic: Warszawskiej, Centralnej, Góralskiej i Tęczowej (zwany dalej projektem planu lub projektem), dla potrzeb którego sporządzona została niniejsza prognoza, składa się z:

- części opisowej – tekstu planu – projektu uchwały Rady Miejskiej w Łodzi,
- części graficznej – rysunku planu w skali 1:1000, stanowiącego załącznik do projektu uchwały.

W projekcie planu zostały określone:

- 1) przeznaczenie terenów i ich oznaczenie w tekście i na rysunku (numerem i symbolem) oraz linie rozgraniczające tereny o różnym przeznaczeniu lub różnych zasadach zagospodarowania,
- 2) zasady ochrony i kształtowania ładu przestrzennego,
- 3) wymagania wynikające z potrzeb kształtowania przestrzeni publicznych,
- 4) zasady ochrony środowiska, przyrody i krajobrazu oraz zasady kształtowania krajobrazu,
- 5) zasady ochrony dziedzictwa kulturowego i zabytków,
- 6) zasady i warunki scalania i podziału nieruchomości,
- 7) szczególne warunki zagospodarowania terenów oraz ograniczenia w ich użytkowaniu,
- 8) zasady modernizacji, rozbudowy i budowy systemów komunikacji oraz obsługi komunikacyjnej terenów przyległych,
- 9) liczba miejsc do parkowania,
- 10) zasady modernizacji, rozbudowy i budowy systemów infrastruktury technicznej,
- 11) wysokość stawki procentowej, służącej określeniu opłaty, o której mowa w art. 36 ust. 4 ustawy z dnia 27 marca 2003 r. o planowaniu i zagospodarowaniu przestrzennym,
- 12) granice terenów rozmieszczenia inwestycji celu publicznego o znaczeniu lokalnym.

W projekcie planu, ze względu na brak podstaw wynikających ze stanu faktycznego, nie określono:

- 1) zasad ochrony krajobrazów kulturowych oraz dóbr kultury współczesnej,
- 2) granic i sposobów zagospodarowania terenów lub obiektów podlegających ochronie, na podstawie odrębnych przepisów, terenów górniczych, a także obszarów szczególnego zagrożenia powodzią, obszarów osuwania się mas ziemnych, krajobrazów priorytetowych

określonych w audycie krajobrazowym oraz w planach zagospodarowania przestrzennego województwa,

3) sposobu i terminu tymczasowego zagospodarowania, urządzania i użytkowania terenów.

W projekcie zostało wyodrębnionych **31 terenów**, tzn. wydzielone liniami rozgraniczającymi nieruchomości lub ich części, oznaczone numerem i symbolem:

- tereny zabudowy mieszkaniowej jednorodzinnej wolnostojącej lub zabudowy mieszkaniowej jednorodzinnej bliźniaczej lub usług, z wykluczeniem usług handlu wielkopowierzchniowego oraz usług kultu religijnego; oznaczone na rysunku projektu planu symbolami: **od 1MNW-MNB-U do 11MNW-MNB-U**; przeznaczeniem uzupełniającym są: teren komunikacji drogowej wewnętrznej, teren infrastruktury technicznej - z wykluczeniem terenów: magazynu gazu, obsługi produktów naftowych i gospodarowania odpadami.
- teren zabudowy mieszkaniowej jednorodzinnej bliźniaczej lub zabudowy mieszkaniowej jednorodzinnej szeregowej lub grupowej; oznaczony na rysunku projektu planu symbolem **1MNB-MNS**; przeznaczeniem uzupełniającym są: teren komunikacji drogowej wewnętrznej, teren infrastruktury technicznej - z wykluczeniem terenów: magazynu gazu, obsługi produktów naftowych i gospodarowania odpadami.
- tereny zabudowy mieszkaniowej wielorodzinnej wolnostojącej; oznaczone na rysunku projektu planu symbolami: **1MWW, 2MWW, 3MWW i 4MWW**; przeznaczeniem uzupełniającym są: teren komunikacji drogowej wewnętrznej, teren infrastruktury technicznej - z wykluczeniem terenów: magazynu gazu, obsługi produktów naftowych i gospodarowania odpadami.
- teren usług, z wyłączeniem usług handlu wielkopowierzchniowego oraz usług kultu religijnego; oznaczony na rysunku projektu planu symbolem **1U**; przeznaczeniem uzupełniającym są: teren komunikacji drogowej wewnętrznej, teren parkingu, teren infrastruktury technicznej - z wykluczeniem terenów: magazynu gazu, obsługi produktów naftowych i gospodarowania odpadami.
- teren drogi zbiorczej; oznaczony na rysunku projektu planu symbolem **1KDZ**; przeznaczeniem uzupełniającym jest teren infrastruktury technicznej - z wykluczeniem terenów: magazynu gazu, obsługi produktów naftowych i gospodarowania odpadami.
- tereny dróg lokalnych; oznaczone na rysunku projektu planu symbolami: **1KDL i 2KDL**; przeznaczeniem uzupełniającym jest teren infrastruktury technicznej - z wykluczeniem terenów: magazynu gazu, obsługi produktów naftowych i gospodarowania odpadami.
- tereny dróg dojazdowych; oznaczone na rysunku projektu planu symbolami: **od 1KDD do 11KDD**; przeznaczeniem uzupełniającym jest teren infrastruktury technicznej – z wykluczeniem terenów: magazynu gazu, obsługi produktów naftowych i gospodarowania odpadami.

W ustaleniach dla całego obszaru (ustaleniach ogólnych), jako zasady ochrony i kształtowania ładu przestrzennego przyjęto:

- w zakresie kształtowania standardów zagospodarowania i użytkowania terenów - ochronę układu urbanistycznego osiedla mieszkaniowego poprzez kształtowanie zabudowy, zieleni i układu komunikacyjnego;

- w zakresie przeznaczenia terenów - zakaz lokalizacji usług uciążliwych, usług w zakresie obsługi komunikacji takich jak: stacje paliw, warsztaty samochodowe i stacje obsługi samochodów powyżej 2 stanowisk dla samochodów, myjnie samochodowe, a także zakaz lokalizacji punktów zbierania i przetwarzania odpadów, w tym złomu;
- w zakresie lokalizacji zabudowy ustalono dla działek budowlanych, dla których wyznaczono więcej niż jedną linię zabudowy, inną niż linia zabudowy nieprzekraczalna, nakaz lokalizacji obiektu budowlanego zgodnie z przynajmniej jedną z tych linii; zakaz lokalizacji tymczasowych obiektów budowlanych; zakaz lokalizacji zabudowy innej niż frontowa w odległości mniejszej niż 12,0 m od linii zabudowy wyznaczonej od strony przestrzeni publicznej; warunki remontu, przebudowy, nadbudowy i rozbudowy istniejącej zabudowy w zależności od jej usytuowania względem linii zabudowy;
- w zakresie wskaźników i parametrów zabudowy ustalono: maksymalną intensywność zabudowy dla kondygnacji podziemnych - 0,5; maksymalną wysokość zabudowy dla obiektów budowlanych niewskazanych w ustaleniach szczegółowych dla terenów – 30,0 m; warunki dla zabudowy istniejącej o funkcji zgodnej z przeznaczeniem terenu, a niespełniającej wymagań określonych w ustaleniach szczegółowych dla terenów;
- ustalono kolorystykę oraz materiały wykończeniowe elewacji i dachów budynków;
- ustalono zasady lokalizowania urządzeń technicznych;
- określono wyjątki dla powierzchni nowo wydzielonych działek budowlanych, które zostały określone w ustaleniach szczegółowych tekstu planu.

W zakresie wymagań wynikających z potrzeb kształtowania przestrzeni publicznych ustalono dla przestrzeni publicznych nakaz stosowania rozwiązań technicznych uwzględniających potrzeby osób ze szczególnymi potrzebami. Do przestrzeni publicznych na obszarze planu należą tereny komunikacji drogowej publicznej oznaczone na rysunku planu symbolami: 1KDZ, 1KDL i 2KDL oraz od 1KDD do 11KDD.

W zakresie zasad ochrony środowiska, przyrody i krajobrazu oraz zasad kształtowania krajobrazu ustalono zakaz lokalizacji przedsięwzięć mogących znacząco oddziaływać na środowisko (zawsze i potencjalnie) za wyjątkiem przedsięwzięć dotyczących infrastruktury technicznej oraz dróg.

Sformułowano również ustalenia w zakresie:

- gospodarki wodnej i odprowadzania ścieków oraz gospodarki odpadami - nakaz stosowania kompleksowych rozwiązań poprzez: doprowadzenie infrastruktury technicznej wodociągowej i kanalizacji sanitarnej do wszystkich terenów przeznaczonych na cele zabudowy; realizację urządzeń infrastruktury technicznej odbioru wód opadowych i roztopowych dla terenów przeznaczanych na cele zabudowy i dróg; włączenie terenów zurbanizowanych do miejskiego systemu gospodarki odpadami na zasadach określonych w przepisach odrębnych dotyczących utrzymania czystości i porządku w gminie;
- ochrony wód podziemnych i powierzchniowych – nakaz stosowania rozwiązań umożliwiających wykorzystanie lub retencjonowanie nadmiaru wód opadowych i roztopowych w miejscu ich powstania, z dopuszczeniem odprowadzenia ich do odbiornika

- na warunkach określonych w przepisach odrębnych dotyczących zbiorowego zaopatrzenia w wodę i zbiorowego odprowadzenia ścieków oraz prawa wodnego, a także budownictwa;
- ochrony powietrza - zakaz stosowania indywidualnych źródeł zaopatrzenia w ciepło powodujących emisję substancji przekraczającą dopuszczalne normy;
  - ochrony przed hałasem – zgodnie z przepisami odrębnymi dotyczącymi dopuszczalnych poziomów hałasu w środowisku, tereny od 1MNW-MNB-U do 11MNW-MNB-U zalicza się do terenów chronionych akustycznie, określonych jako „tereny mieszkaniowo-usługowe”; teren 1MNB-MNS zalicza się do terenów chronionych akustycznie określonych jako „tereny zabudowy mieszkaniowej jednorodzinnej”; tereny od 1MWW do 4MWW zalicza się do terenów chronionych akustycznie, określonych jako „tereny zabudowy mieszkaniowej wielorodzinnej i zamieszkania zbiorowego”; teren 1U zalicza się do terenów chronionych akustycznie określonych jako „tereny związane ze stałym lub czasowym pobytem dzieci i młodzieży” lub „tereny domów opieki społecznej”.
  - ochrony przed polami elektromagnetycznymi - zakaz lokalizacji obiektów, urządzeń i sieci infrastrukturalnych, które powodują przekroczeniem dopuszczalnych poziomów pól elektromagnetycznych w środowisku określonych w przepisach odrębnych z zakresu ochrony środowiska w budynkach z pomieszczeniami przeznaczonymi na pobyt ludzi, w rozumieniu przepisów odrębnych z zakresu budownictwa.

W zakresie zasad ochrony dziedzictwa kulturowego i zabytków ustalono strefę ochrony archeologicznej, dla której zostały określone zasady ochrony, w tym w nawiązaniu do przepisów odrębnych.

W zakresie granic i sposobów zagospodarowania terenów lub obiektów podlegających ochronie, ustalonych na podstawie przepisów odrębnych wskazano na rysunku planu granice Parku Krajobrazowego Wzniesień Łódzkich, ustanowionego Rozporządzeniem Wojewody Łódzkiego i Wojewody Skierniewickiego z dnia 31 grudnia 1996 r. w sprawie utworzenia Parku Krajobrazowego Wzniesień Łódzkich; a także ustalono, że dla Parku Krajobrazowego Wzniesień Łódzkich obowiązują zasady ochrony zgodne z Rozporządzeniem Nr 5/2003 Wojewody Łódzkiego z dnia 31 lipca 2003 r. w sprawie ustanowienia planu ochrony Parku Krajobrazowego Wzniesień Łódzkich oraz uchwałą Nr LV/1545/10 Sejmiku Województwa Łódzkiego z dnia 27 kwietnia 2010 r. w sprawie dostosowania formy prawnej Parku Krajobrazowego Wzniesień Łódzkich.

W zakresie zasad i warunków scalania i podziałów nieruchomości w projekcie planu nie wyznaczono granic obszarów wymagających obowiązkowego przeprowadzenia scaleń i podziałów nieruchomości, lecz dopuszczono dokonywanie scalania i podziału nieruchomości na wniosek, z zastrzeżeniem, iż parametry dotyczące powstałych w ten sposób działek, określone w ustaleniach szczegółowych dla terenów, nie obowiązują dla działek gruntu wydzielonych pod drogi lub infrastrukturę techniczną.

W zakresie szczególnych warunków zagospodarowania terenów oraz ograniczeń w ich użytkowaniu wskazano na przepisy odrębne dotyczące lokalizacji sieci gazowych, w których określone są szczególne warunki zagospodarowania terenów oraz ograniczenia w użytkowaniu

wskazanych na rysunku planu stref kontrolowanych od gazociągów; ustalono, że w przypadku likwidacji infrastruktury, o której mowa powyżej, ustalenia dotyczące strefy kontrolowanej nie obowiązują.

W zakresie zasad modernizacji, rozbudowy i budowy systemów komunikacji oraz obsługi komunikacyjnej terenów przyległych wskazano, że układ komunikacyjny obszaru objętego planem, służący obsłudze ruchu z terenów przyległych, stanowią: teren drogi zbiorczej 1KDZ (ul. Warszawska), tereny dróg lokalnych 1KDL (ul. Tęczowa) i 2KDL (ul. Centralna), tereny dróg dojazdowych 1KDD (ul. Roślinna), 2KDD (ul. Słowicza), 3KDD (ul. Metalowa), 4KDD i 5KDD (ul. Mosiężna), 6KDD (ul. Akademicka), 7KDD (ul. Jodowa), 8KDD (ul. Barbary), 9KDD (ul. Eterowa), 10KDD ( ul. Góralska) i 11KDD (ul. Centralna), a także drogi wewnętrzne niewyznaczone na rysunku planu. W projekcie planu ustalono również, że połączenie układu komunikacyjnego obszaru objętego planem z zewnętrznym układem komunikacyjnym zapewniają tereny: drogi zbiorczej 1KDZ ( ul. Warszawska) oraz drogi lokalnej 2KDL (ul. Centralna).

W zakresie minimalnej liczby miejsc do parkowania samochodów osobowych dotyczącej nowych budynków lub ich części ustalono 1 miejsce parkingowe na każde mieszkanie oraz 2 miejsca parkingowe dla usług na każde 100 m<sup>2</sup> powierzchni użytkowej. Wymaganą liczbę miejsc do parkowania dla samochodów osobowych należy określać proporcjonalnie względem przyjętej jednostki przeliczeniowej i zaokrąglić w górę do kolejnej liczby całkowitej, a także poprzez sumowanie minimalnych liczb miejsc do parkowania wymaganych dla poszczególnych części budynków wielofunkcyjnych. Na parkingach dla samochodów osobowych liczących więcej niż 5 miejsc przeznaczonych na postój pojazdów, minimum 4% ogólnej liczby miejsc, lecz nie mniej niż 1 miejsce postojowe, należy przeznaczyć na parkowanie pojazdów zaopatrzonych w kartę parkingową, o której mowa w przepisach o ruchu drogowym, z wyjątkiem: dróg publicznych, stref zamieszkania i stref ruchu, dla których minimalną liczbę miejsc postojowych dla pojazdów zaopatrzonych w kartę parkingową określają przepisy odrębne z zakresu dróg publicznych.

W zakresie zasad modernizacji, rozbudowy i budowy systemów infrastruktury technicznej ustalono wyposażanie terenów w infrastrukturę techniczną w oparciu o istniejące systemy, ich przebudowę i rozbudowę, a także budowę nowych systemów. Wprowadzono nakaz lokalizacji nowej oraz rozbudowywanej infrastruktury technicznej jako podziemnej, z wyłączeniem stacji transformatorowych zlokalizowanych poza przestrzeniami publicznymi oraz elementów infrastruktury technicznej, które jedynie jako nadziemne mogą pełnić swoją funkcję.

Określone zostały warunki powiązań sieci infrastruktury technicznej na obszarze planu z układem zewnętrznym - w zakresie systemów: doprowadzenia wody, odprowadzania ścieków oraz wód opadowych i roztopowych, doprowadzania gazu przewodowego oraz ciepła systemowego, a także systemu zasilania elektroenergetycznego - poprzez wskazanie podstawowych źródeł lub odbiorników lub elementów sieci zaopatrzenia.



Ustalona została stawka procentowa służąca pobraniu opłaty, o której mowa w art. 36 ust. 4 ustawy o planowaniu i zagospodarowaniu przestrzennym, w wysokości 30% - dla wszystkich terenów.

Ustalone zostały także granice terenów rozmieszczenia inwestycji celu publicznego o znaczeniu lokalnym, którymi są wskazane na rysunku planu linie rozgraniczające terenów dróg publicznych oznaczonych symbolami: 1KDZ, od 1KDL do 2KDL oraz od 1KDD do 11KDD. Jednocześnie nie wykluczono możliwości lokalizacji innych inwestycji celu publicznego o znaczeniu lokalnym w granicach terenów niewymienionych powyżej pod warunkiem ich zgodności z przeznaczeniem terenu.

Ustalenia szczegółowe zostały sformułowane dla wszystkich 31 terenów – w zakresie:

- przeznaczenia: podstawowego i uzupełniającego – dla terenów MNW-MNB-U, MNB-MNS, MWW, U, KDZ, KDL, KDD,
- warunków zabudowy i zagospodarowania terenów oraz zasad ochrony i kształtowania ładu przestrzennego – dla terenów MNW-MNB-U, MNB-MNS, MWW, U,
- minimalnej powierzchni nowo wydzielanych działek budowlanych – dla terenów MNW-MNB-U, MNB-MNS, MWW,
- szczegółowych zasad i warunków scalania i podziału nieruchomości – dla terenów MNW-MNB-U, MNB-MNS, MWW, U,
- warunków i parametrów funkcjonalno-technicznych – dla terenów KDZ, KDL, KDD.

W ustaleniach szczegółowych, w zakresie warunków zabudowy i zagospodarowania terenów oraz zasad ochrony i kształtowania ładu przestrzennego określono:

- wskaźnik powierzchni zabudowy (maksimum):
  - 15% - dla terenu U,
  - 30% - dla terenów MNW-MNB-U, z zastrzeżeniem działek na których powierzchnia zabudowy istniejącej przekracza 30%, dla których ustala się maksimum 40%,
  - 50% - dla terenów MNB-MNS, MWW,
- intensywność zabudowy wolnostojącej (minimum – maksimum):
  - 0,05 – 0,5 – dla terenów MNW-MNB-U, z zastrzeżeniem działek na których intensywność zabudowy istniejącej przekracza 0,5, dla których ustala się maximum 0,8,
- intensywność zabudowy bliźniaczej (minimum – maksimum):
  - 0,05 – 0,7 – dla terenów MNW-MNB-U, z zastrzeżeniem działek na których intensywność zabudowy istniejącej przekracza 0,7, dla których ustala się maximum 0,9,
- intensywność zabudowy (minimum – maksimum):
  - 0,2 – 1,0 – dla terenu MNB-MNS,
  - 0,2 – 1,1 – dla terenów MWW,
  - 0,1 – 0,3 – dla terenu U,
- wskaźnik powierzchni biologicznie czynnej (minimum):
  - 10% - dla terenu U,
  - 20% - dla terenów MNB-MNS, 1MWW, 3MWW, 4MWW,
  - 30% - dla terenu 2MWW,
  - 40% - dla terenów MNW-MNB-U,

- wysokość zabudowy (maksimum):
  - 7,5 m dla budynków mieszkalnych jednorodzinnych lub usługowych o dachach płaskich - dla terenów MNW-MNB-U, z zastrzeżeniem działek na których wysokość zabudowy istniejącej przekracza 7,5 m dla których ustala się maksimum 8,5,
  - 9,5 m dla budynków mieszkalnych jednorodzinnych lub usługowych o dachach o kącie nachylenia połaci dachowych powyżej 15° do 45° - dla terenów MNW-MNB-U, z zastrzeżeniem działek na których wysokość zabudowy istniejącej przekracza 9,5 m dla których ustala się maksimum 10,5,
  - 6,0 m dla budynków gospodarczych i garaży - dla terenów MNW-MNB-U,
  - 8,0 m – dla budynków gospodarczych i garaży – dla terenu U,
  - 8,5 m – dla terenu MNB-MNS,
  - 10,0 m – dla terenu 1MWW,
  - 13,5 m – dla terenu 2MWW,
  - 15,5 m – dla terenu 3MWW,
  - 11,0 m – dla terenu 4MWW,
  - 10,5 m – dla budynków usługowych – dla terenu U,
- geometria dachów:
  - dachy dwuspadowe lub wielospadowe o jednakowym spadku głównych połaci dachowych oraz o kącie nachylenia do 45° lub dachy płaskie - dla terenów MWW oraz budynków mieszkalnych jednorodzinnych lub usługowych w ramach terenów MNW-MNB-U,
  - dachy dwuspadowe lub wielospadowe o jednakowym spadku głównych połaci dachowych oraz o kącie nachylenia do 45° lub dachy płaskie, z dopuszczeniem jednospadowych o kącie nachylenia do 45° dla budynków zlokalizowanych przy granicy z sąsiednią działką budowlaną - dla budynków gospodarczych i garaży - dla terenów MNW-MNB-U,
  - dachy płaskie – dla terenów MNB-MNS, dla budynków usługowych – dla terenu U,
  - wielospadowe o spadkach 20° - 45° - dla budynków usługowych – dla terenu U,
  - dachy dwuspadowe, wielospadowe o spadku 20° – 45° lub płaskie – dla budynków gospodarczych i garażowych – dla terenu U,
- nakaz stosowania ujednoczonych rozwiązań materiałowych i kolorystycznych dla budynków w zabudowie bliźniaczej - dla terenów MNW-MNB-U,
- dopuszczenie lokalizacji budynków zwróconych ścianą bez otworów okiennych lub drzwiowych bezpośrednio przy granicy z sąsiednią działką budowlaną - dla terenów MNW-MNB-U,
- maksymalną powierzchnię zabudowy budynków mieszkalnych lub usługowych na działce budowlanej – łącznie 150 m<sup>2</sup> - dla terenów MNW-MNB-U, z zastrzeżeniem działek, na których łączna powierzchnia zabudowy istniejących budynków mieszkalnych lub usługowych wynosi:
  - powyżej 150 m<sup>2</sup> do 200 m<sup>2</sup> dla których ustala się maksimum 200 m<sup>2</sup>,
  - powyżej 200 m<sup>2</sup> do 250 m<sup>2</sup> dla których ustala się maksimum 250 m<sup>2</sup>,
  - powyżej 250 m<sup>2</sup> do 300 m<sup>2</sup> dla których ustala się maksimum 300 m<sup>2</sup>,
  - powyżej 300 m<sup>2</sup> do 350 m<sup>2</sup> dla których ustala się maksimum 350 m<sup>2</sup>,

- powyżej 350 m<sup>2</sup> do 400 m<sup>2</sup> dla których ustala się maksimum 400 m<sup>2</sup>,
- powyżej 400 m<sup>2</sup> dla których ustala się maksimum 410 m<sup>2</sup>,
- zakaz lokalizacji budynków w zabudowie bliźniaczej, dla działek na których łączna powierzchnia zabudowy istniejących budynków mieszkalnych lub usługowych wynosi powyżej 150 m<sup>2</sup> - dla terenów MNW-MNB-U.
- zakaz lokalizacji wolnostojących budynków gospodarczych i garażowych – dla terenów MNB-MNS, MWW,
- dopuszczenie wolnostojących budynków gospodarczych i garażowych – dla terenu U,
- dopuszczenie lokalizacji budynków zwróconych ścianą bez otworów okiennych lub drzwiowych bezpośrednio przy granicy z sąsiednią działką budowlaną – dla terenu MNB-MNS.

W ustaleniach szczegółowych, określono minimalną powierzchnię nowo wydzielanych działek budowlanych (minimum):

- 500 m<sup>2</sup> - dla terenu MNB-MNS,
- 600 m<sup>2</sup> - dla terenów MNW-MNB-U,
- 700 m<sup>2</sup> – dla terenów MWW.

W ustaleniach szczegółowych, w zakresie szczegółowych zasad i warunków scalania i podziału nieruchomości określono:

- powierzchnię działki (minimum):
  - 500 m<sup>2</sup> - dla terenów MNW-MNB-U, MNB-MNS,
  - 700 m<sup>2</sup> – dla terenów MWW,
  - 2000 m<sup>2</sup> – dla terenu U,
- szerokość frontu działki (minimum):
  - 14 m – dla terenów MNW-MNB-U,
  - 20 m – dla terenów MNB-MNS, MWW, U,
- kąt położenia granic działki w stosunku do pasa drogowego:
  - 90° z tolerancją 2° - dla terenów MNW-MNB-U, MNB-MNS,
  - 90° z tolerancją 5° - dla terenów MWW, U.

W ustaleniach szczegółowych, w zakresie warunków i parametrów funkcjonalno-technicznych określono:

- klasę drogi:
  - Z – zbiorczą – dla terenu KDZ,
  - L – lokalną – dla terenów KDL,
  - D – dojazdową – dla terenów KDD,
- szerokość w liniach rozgraniczających – dla terenów KDZ, KDL, KDD.

Projekt planu nie narusza ustaleń obowiązującego *Studium uwarunkowań i kierunków zagospodarowania przestrzennego miasta Łodzi*, przyjętego uchwałą Nr LXIX/1753/18 Rady Miejskiej w Łodzi z dnia 28 marca 2018 roku w sprawie uchwalenia zmiany "Studium uwarunkowań i kierunków zagospodarowania przestrzennego miasta Łodzi", zmienionego

uchwałą Nr VI/215/19 Rady Miejskiej w Łodzi z dnia 6 marca 2019 r. oraz uchwałą Nr LII/1605/21 Rady Miejskiej w Łodzi z dnia 22 grudnia 2021 r.

Przedmiotowy obszar znajduje się w strefie ogólnomiejskiej obejmującej następującą jednostkę funkcjonalno-przestrzenną:

**M3** – tereny zabudowy mieszkaniowej jednorodzinnej – obejmujące północno-wschodnie krańce obszaru

Jednostka M3 została scharakteryzowana jako „obszary zlokalizowane peryferyjnie w stosunku do Strefy Wielkomiejskiej, z przewagą zabudowy mieszkaniowej jednorodzinnej”.

Głównymi celami polityki przestrzennej w jednostce M3 są:

1. Podnoszenie jakości życia i zamieszkania,
2. Zwiększenie atrakcyjności inwestycyjnej miasta dla budownictwa mieszkaniowego jednorodzinnego,
3. Kształtowanie, porządkowanie i uzupełnianie struktury przestrzennej.

Do istotnych ustaleń *Studium* należą następujące zasady kształtowania i ochrony środowiska przyrodniczego:

- ochrona wszystkich terenów współtworzących system przyrodniczy miasta, w tym terenów jednostek funkcjonalno-przestrzennych obejmujących lasy (L), zieleni urządzonej (Z), tereny aktywne przyrodniczo, w tym użytkowane rolniczo (O), ogrody działkowe (D), cmentarze (C) i tereny rekreacyjno-wypoczynkowe (RW), a także terenów zieleni urządzonej oraz gruntów leśnych w ramach wszystkich pozostałych jednostek funkcjonalno-przestrzennych poprzez:
  - zakaz urbanizacji – zakaz zmiany sposobu użytkowania gruntów leśnych oraz zieleni urządzonej, chyba że wynika to z potrzeb:
    - realizacji infrastruktury technicznej lub komunikacyjnej,
    - uzupełnienia struktury kompozycyjno-przestrzennej terenu, przy jednoczesnym spełnieniu wymagań wynikających z ustaleń dotyczących kształtowania zieleni zawartych w kartach ustaleń oraz przy stwierdzeniu braku rozwiązań alternatywnych.
  - W przypadku gruntów leśnych położonych w sąsiedztwie terenów zabudowy mieszkaniowej dopuszcza się możliwość ich użytkowania w formie tzw. parków leśnych.
- powiększanie zasobów zieleni w otoczeniu dużych zwartych kompleksów zieleni leśnej i urządzonej, w celu wzbogacenia ich potencjału przyrodniczego oraz zwiększenia odporności na degradację. Zaleca się dostosowywanie sadzonych gatunków drzew do warunków siedliskowych;
- ochrona obszarów szczególnie cennych przyrodniczo, istotnych dla zachowania różnorodności biologicznej oraz zapewniających łączność obszaru miasta z systemem przyrodniczym regionu – objętych ochroną prawną lub obszarów o wysokich walorach przyrodniczych wymagających ochrony,
- powiększanie zasobów zieleni urządzonej w strefie zurbanizowanej zwartej poprzez:
  - realizację nowych terenów zieleni urządzonej,
  - zapewnienie maksymalnie największego udziału powierzchni biologicznie,

- w terenach zwartej zabudowy przy braku rezerw dla wykształcenia większych przestrzeni zieleni urządzonej, urządzenie parków kieszonkowych, „zielonych” dachów, „zielonych” ścian itp.,
- ochrona istniejącej korytarzy ekologicznych i kształtowanie nowych powiązań pomiędzy terenami aktywnymi przyrodniczo, w celu zapewnienia spójności systemu przyrodniczego miasta oraz umożliwienia migracji roślin, zwierząt i grzybów. Podstawowy system korytarzy ekologicznych stanowią doliny rzeczne, dla których ustala się
  - zachowanie terenów aktywnych przyrodniczo, zachowanie trwałych użytków zielonych, zieleni nadwodnej i wzbogacanie bioróżnorodności obszarów,
  - zakaz lokalizacji nowej zabudowy (budyneków),
  - zakaz przegradzania koryt cieków,
  - zakaz likwidacji istniejących zbiorników wodnych,
  - w przypadku lokalizacji ogrodzeń stosowanie takich, które umożliwiają migrację zwierząt, wyklucza się stosowanie ogrodzeń betonowych,
  - zakaz lokalizacji ekranów akustycznych.

W terenach zainwestowanych oraz poza obszarami dolin rzecznych wyznacza się tereny koniecznych uzupełniających powiązań przyrodniczych – tzw. łączniki ekologiczne, w których należy dążyć do zapewnienia ciągłości funkcjonowania struktur przyrodniczych poprzez pozostawienie terenów wolnych od zabudowy, wprowadzenie dużej ilości zieleni (drzew i krzewów), także wzdłuż ciągów komunikacyjnych. Zaleca się dostosowywanie sadzonych gatunków drzew do warunków siedliskowych.

Ponadto wskazuje się na potrzebę zachowywania w dotychczasowym użytkowaniu terenów zadrzewionych (użytki gruntowe Lz), w szczególności na obszarach ustanowionych form ochrony przyrody oraz na innych obszarach o wysokich walorach przyrodniczych.

- ochrona i kształtowanie systemu hydrologicznego miasta, w sposób zapewniający prawidłowy obieg wody w mieście poprzez:
  - zachowanie drożności koryt cieków i stref okresowej koncentracji spływu wód (cieki okresowe) poprzez zakaz ich przegradzania, wprowadzania zabudowy i innych elementów utrudniających lub uniemożliwiających przepływ wód,
  - zachowanie jako aktywnych przyrodniczo głównych stref retencjonowania, zasilania i inicjacji wód powierzchniowych: dolin cieków wraz z odcinkami źródłowymi, oraz obszarów wododziałowych,
  - zakaz lokalizacji zainwestowania stwarzającego ryzyko przenikania zanieczyszczeń do wód gruntowych i podziemnych w obszarach szczególnie wrażliwych na antropopresję: w proponowanych strefach ochronnych wód podziemnych Głównych Zbiorników Wód Podziemnych, w obszarach wododziałowych oraz w otoczeniu ujęć wód podziemnych,
  - realizację nowych zbiorników retencyjnych zgodnie z Wojewódzkim Programem Małej Retencji<sup>1</sup> oraz programami miejskimi,

---

<sup>1</sup> Uchwała Nr 581/10 Zarządu Województwa Łódzkiego z dnia 13 kwietnia 2010 r. w sprawie: zatwierdzenia „Wojewódzkiego Programu Małej Retencji” wraz z Aneksami i Prognozą oddziaływania na środowisko dla województwa łódzkiego.

- organizację przestrzeni w sposób sprzyjający retencji wód opadowych w zwartej strefie zurbanizowanej miasta poprzez: powszechne stosowanie nawierzchni przepuszczalnych, tworzenie rowów infiltracyjnych (najlepiej zadrzewionych) wzdłuż ulic, torów kolejowych i tramwajowych, studni chłonnych, suchych zbiorników i niecek w sąsiedztwie zabudowy, zielonych dachów itp.
- kształtowanie odpowiednich warunków dla podniesienia jakości powietrza i poprawy mikroklimatu miasta poprzez:
  - ograniczenie możliwości lokalizacji nowych źródeł zanieczyszczeń powietrza i eliminację istniejących w strefach największych dopuszczalnych przekroczeń zanieczyszczeń (większość obszaru Strefy Wielkomiejskiej),
  - ochronę naturalnych korytarzy wymiany mas powietrza,
  - ochronę obszarów stanowiących główne źródło napływu natlenionych mas powietrza w postaci zwartych kompleksów zieleni wysokiej tj. lasy, parki, rozległych peryferyjnie położonych terenów niezabudowanych oraz wspomagających je obszarów zasilania tj. małe lasy, parki, ekstensywna zabudowa jednorodzinna, cmentarze,
  - wspomaganie procesów wymiany powietrza w strefie zurbanizowanej zwartej.

Dla obszaru objętego niniejszym opracowaniem nie obowiązuje miejscowy plan zagospodarowania przestrzennego.

W początkowej fazie prac nad projektem planu zostało sporządzone „*Opracowanie ekofizjograficzne dla potrzeb miejscowego planu zagospodarowania przestrzennego dla części obszaru miasta Łodzi położonej w rejonie ulic: Warszawskiej, Centralnej, Góralskiej i Tęczowej*”. Opracowanie to zawiera charakterystykę stanu i funkcjonowania poszczególnych elementów środowiska przyrodniczego z uwzględnieniem ich wzajemnych powiązań. Określa m.in. ekofizjograficzne uwarunkowania dla planowania przestrzennego oraz wnioski i zalecenia do sporządzanego projektu miejscowego planu zagospodarowania przestrzennego. Zapisy ekofizjografii mówią o określeniu zasad zagospodarowania terenu z uwzględnieniem walorów przyrodniczych obszaru.

Według opracowania ekofizjograficznego omawiany obszar nie stanowi bezpośrednio części systemu przyrodniczego miasta. Elementem struktury przyrodniczej na analizowanym obszarze jest jedynie rzeka Sokołówka, która jednakże jest skanalizowana, przykryta, a zatem nie stanowi ona korytarza ekologicznego.

Analizowany obszar powiązany jest zatem pośrednio z systemem przyrodniczym miasta poprzez dolinę rzeki Sokołówki. Należy zaznaczyć, że część obszaru opracowania (w śladzie doliny rzeki Sokołówki) stanowi ważny element systemu przewietrzania miasta, stanowiąc fragment naturalnego korytarza wymiany mas powietrza w kierunku wschód-zachód.

Zgodnie z zaleceniami opracowania ekofizjograficznego przy sporządzaniu projektu planu miejscowego należało uwzględnić przede wszystkim:

- ochronę zieleni – poprzez zachowanie jej istniejących zespołów, nasadzeń alejowych oraz cennych okazów drzew; uzupełnianie zieleni przyulicznej oraz utrzymanie jak najwyższego udziału powierzchni biologicznie czynnej przy jednoczesnym wzbogacaniu struktury i różnorodności istniejącej zieleni; dążenie do uzyskania układu zieleni o dużych walorach

estetycznych, dobrze zharmonizowanego z otoczeniem i elementami zagospodarowania przestrzeni;

- ochronę wód powierzchniowych – poprzez zachowanie rzeki Sokołówki;
- ochronę zasobów wodnych w glebie – poprzez zastosowanie rozwiązań zwiększających infiltrację i retencję wód opadowych, a równocześnie ułatwiających odpływ wód nawalnych;
- ochronę wód podziemnych – poprzez dostosowanie lokalizacji nowych obiektów do istniejących struktur hydrogeologicznych;
- ochronę klimatu akustycznego – poprzez wskazanie terenów chronionych akustycznie, a także nielokalizowanie funkcji lub obiektów wymagających ochrony akustycznej, w granicach obszarów narażonych na oddziaływanie ponadnormatywnego hałasu, którego obniżenie poziomu jest niemożliwe do uzyskania.

#### **4. Analiza istniejącego stanu środowiska, w tym na obszarach objętych przewidywanym znaczącym oddziaływaniem**

##### Podział fizycznogeograficzny

Według rejonizacji fizycznogeograficznej J. Kondrackiego (1998), zaktualizowanego w 2018 r., opisywany obszar leży w mezoregionie Wzniesienia Łódzkie, obejmującym wschodnią i skrajnie południową część miasta, należącym do makroregionu Wzniesienia Południowomazowieckie, podprovincji Niziny Środkowopolskiej oraz prowincji Niziu Środkowoeuropejskiego.

##### Rzeźba terenu

Rzeźba terenu całej Łodzi, w tym obszaru objętego opracowaniem, została ukształtowana przez szereg procesów morfotwórczych, związanych z działalnością lądolodu i działalnością wód pochodzących z deglacjacji lądolodu oraz w procesach peryglacjalnych. Decydujący wpływ na kształtowanie rzeźby miał lądolód zlodowacenia środkowopolskiego stadiału mazowiecko-podlaskiego (Warty). O ich swoistej odrębności decyduje budowa geologiczna - skały luźne, z których zbudowane są wzgórza, pagórki i inne formy rzeźby.

W północno-zachodniej części obszaru występuje forma pochodzenia rzeczno: dno doliny rzecznej (rzeki Sokołówki). Na pozostałym obszarze opracowania występują formy pochodzenia denudacyjnego. W południowo-wschodniej części obszaru występuje fragment równiny denudacyjnej, zaś w pozostałej części obszaru - stoki wyraźnie zaznaczone.

Wysokość bezwzględna analizowanego terenu wynosi od ok. 218-220 m n.p.m. w części zachodniej analizowanego obszaru do ok. 233 m n.p.m. w części południowo-wschodniej. Obszar objęty analizą nachylony jest generalnie z południowego wschodu na zachód w kierunku doliny rzeki Sokołówki.

##### Budowa geologiczna

Tektoniczną jednostką, w obrębie której zlokalizowane jest miasto Łódź, to synklinorium kredowe zwane niecką łódzką (jedna z trzech głównych jednostek tektonicznych środkowej Polski). Niecka łódzka stanowi podrzędną jednostkę mezozoicznego ciągu obniżeń szczecińsko-łódzko-miechowskiego. Elementy strukturalno-tektoniczne i litologiczne zapadają w kierunku południowo-wschodnim pod grubą pokrywę osadów plejstoceńskich.

W budowie geologicznej omawianego obszaru górną, powierzchniową warstwę tworzą holocenijskie piaski rzeczne w północnej i północno-zachodniej części obszaru oraz plejstocenijskie piaski wodnolodowcowe w środkowej części obszaru i plejstocenijskie gliny zwałowe w południowo-wschodniej części obszaru.

Głębokość przemarzania gruntów wynosi, jak dla obszaru całej Łodzi: 1,00 m (strefa dla Polski środkowej i wschodniej).

Na terenie objętym opracowaniem nie stwierdzono występowania udokumentowanych złóż surowców mineralnych.

#### Wody powierzchniowe i podziemne

Opisywany obszar leży w dorzeczu Wisły, w zlewni rzeki Bzury. Przez obszar przepływa rzeka Sokołówka, która jest lewym dopływem Bzury i uchodzi do niej w Zgierzu tuż poza granicami Łodzi. Bierze ona swój początek w rejonie ul. Strykowskiej. Stały przepływ pojawia się u wylotu jej krytego odcinka w rejonie ul. Deczyńskiego (przepływ średni pomierzony – 0,17 m<sup>3</sup>/s). Koryto rzeki o ogólnej długości około 11 km jest uregulowane, w dolnym odcinku (1,4 km) skanalizowane, a na pozostałym odcinku (9,9 km) odkryte.

Rzeka Sokołówka, w granicach omawianego obszaru jest w całości skanalizowana, przykryta.

Dla rzeki Sokołówki nie zostały dotychczas opracowane mapy zagrożenia powodziowego. Na analizowanym obszarze znajdują się niewielkie powierzchnie terenów narażonych na niebezpieczeństwo podtopień wodami spływu powierzchniowego.

Na północ od analizowanego obszaru przebiega dział wodny III rzędu, zaś po południowo-wschodniej stronie od obszaru przebiega dział wodny I rzędu między dorzeczem Odry i Wisły.

Jednolitą częścią wód powierzchniowych (JCWP) jest oddzielny i znaczący element wód powierzchniowych: jezioro, sztuczny zbiornik wodny, ciek a także fragment morskich wód wewnętrznych itp. Większe cieki dzielone są na mniejsze odcinki stanowiące JCWP.

Opracowywany obszar położony jest w zlewni jednolitej części wód powierzchniowych „Bzura do Starówki” RW200010272137 - kod w latach 2022-2027 („Bzura od źródeł do Starówki” RW200017272138 - kod w latach 2016-2021).

Charakterystykę JCWP przedstawiono w tabeli (Tabela 1).

Tabela 1. Ocena jakości Jednolitych Części Wód Powierzchniowych w 2018-2019 r.

Nazwa JCWP (obowiązująca w 2019 r.)	Nazwa punktu pomiarowego	Klasa elementów biologicznych	Klasa elementów fizyko-chemicznych	Stan chemiczny	Stan / potencjał ekologiczny	Stan JCWP
„Bzura od źródeł do Starówki” RW200017272138	Bzura-Karolew	III	> II	poniżej dobrego	III - umiarkowany potencjał ekologiczny	zły

gdzie: II – wody dobrej jakości, III – wody zadowalającej jakości

(źródło: Ocena stanu jednolitych części wód rzek i zbiorników zaporowych w latach 2014-2019 na podstawie monitoringu w województwie łódzkim, GIOŚ)

W Planach gospodarowania wodami na obszarze dorzecza Odry (Rozporządzenie Ministra Infrastruktury z dnia 16 listopada 2022 r.; Dz. U. z 2023 r. poz. 335) określone zostały



cele środowiskowe dla wód powierzchniowych „Bzura do Starówki” RW200010272137, tj. dobry stan ekologiczny i zapewnienie drożności cieku dla migracji ichtiofauny o ile jest monitorowany wskaźnik diadromiczny D. Ocena ryzyka nieosiągnięcia przyjętych celów środowiskowych przez JCWP „Bzura do Starówki” RW200010272137 została określona jako zagrożona. Dla osiągnięcia celu środowiskowego dopuszczono odstępstwa:

- odstępstwo polegające na odroczeniu terminu osiągnięcia celów środowiskowych jest związane z tym, że nie są osiągnięte (lub są zagrożone) cele środowiskowe JCWP w zakresie wskaźników: azot ogólny, azot azotanowy, fosfor ogólny, OWO, BZT5, fosforany, przewodność elektrolityczna właściwa w 20°C, IO, MMI. Jest to spowodowane warunkami naturalnymi a w odniesieniu do substancji priorytetowych wprowadzonych dyrektywą 2013/39/UE – brakiem możliwości technicznych (w tym: niewystarczającymi danymi na temat źródeł zanieczyszczenia) i nieproporcjonalnością kosztów. Warunkiem odstępstwa jest pełne i terminowe wdrożenie programu działań;
- odstępstwo polegające na złagodzeniu celów środowiskowych jest związane z tym, że nie są osiągnięte cele środowiskowe JCWP w zakresie wskaźników: benzo(a)piren(w), benzo(b)fluoranten(w), benzo(g, h, i)perylen(w), fluoranten(w). Jest to spowodowane czynnikami, które trwale uniemożliwiają osiągnięcie celów środowiskowych. Presje trwale uniemożliwiające osiągnięcie celów środowiskowych zaspokajają ważne potrzeby społeczno-gospodarcze i na obecnym etapie stwierdza się brak alternatywnych opcji zaspokojenia tych potrzeb. Warunkiem odstępstwa jest pełne i terminowe wdrożenie programu działań.

Na jakość omawianej jednolitej części wód niewątpliwie wpływa sposób użytkowania i zagospodarowania obszaru dorzecza i to, że rzeka przepływa w większości przez tereny zurbanizowane.

Warunki hydrogeologiczne obszaru objętego opracowaniem planu określa Mapa hydrogeologiczna Polski 1:50 000: Arkusz Łódź – Zachód (627) wraz z objaśnieniami do mapy, opracowana przez Państwowy Instytut Geologiczny w 2002 roku. Omawiany obszar według podziału na jednostki hydrogeologiczne dokonanego w oparciu o zasięg występowania poziomów wodonośnych, ich zasobność, stopień izolacji, udział poziomów wodonośnych w profilu pionowym wód podziemnych oraz przynależność do dużych jednostek geologiczno-strukturalnych podziału znajduje się w jednostce „4”, która składa się z trzech jednostek hydrogeologicznych. Omawiany obszar znajduje się w zasięgu jednostki „6 - abQII/Cr<sub>3</sub>/Cr<sub>1</sub>”. Charakteryzuje się ona obecnością głównego, czwartorzędowego użytkowego piętra wodonośnego, występującego na głębokości od 10 do 30 m, o średniej miąższości wynoszącej 40 m. Przewodność osiąga wartości średnie wynoszące 360 m<sup>2</sup>/24h, wydajność potencjalna kształtuje się w przedziale od 10 do powyżej 70 m<sup>3</sup>/h, moduł zasobów odnawialnych i dyspozycyjnych wynosi kolejno 192 m<sup>3</sup>/24h·km<sup>2</sup> i 144m<sup>3</sup>/24h·km<sup>2</sup>. Podrzędne poziomy tworzą utwory górnej i dolnej kredy.

Analizowany obszar położony jest w granicach dolnokredowego zbiornika wód w ośrodku szczelinowo - porowym – Głównego Zbiornika Wód Podziemnych Nr 401 Niecka Łódzka, którego szacunkowe zasoby wynoszą 90 tys. m<sup>3</sup>/d przy module 0,56 dm<sup>3</sup>·s<sup>-1</sup>·km<sup>-2</sup> i przy średniej głębokości ujęć rzędu 30-800 m p.p.t.

Jednolite części wód podziemnych (JCWPd) są jednostkami hydrogeologicznymi, które zostały wyodrębnione na podstawie systemów krążenia wód przypowierzchniowego poziomu wodonośnego. Obszar objęty opracowaniem położony jest w zasięgu następującej JCWPd:

PLGW200063. W części miasta, znajdującej się w zasięgu tej jednostki, pomiary prowadzone przez WIOŚ w Łodzi w ramach monitoringu badania jakości wód podziemnych były wykonywane ostatnio w roku 2019. Punkty badawcze obejmowały czwartorzędowe piętro wodonośne. Z czterech punktów badawczych zlokalizowanych w Łodzi, w dwóch stwierdzono I klasę czystości i w dwóch - II klasę.

Wszystkie jednolite części wód podziemnych (JCWPd) obejmujące obszar miasta Łodzi zostały zidentyfikowane jako niezagrożone nieosiągnięciem celów środowiskowych, a celem środowiskowym jest dobry stan chemiczny i ilościowy wód podziemnych. Według informacji zawartych w Programie wodno-środowiskowym kraju, jako dobry został oceniony zarówno stan ilościowy, jak i chemiczny wód, a w konsekwencji status całych JCWPd.

Na analizowanym obszarze występują cztery otwory hydrogeologiczne:<sup>2</sup>

- 6271694 – studnia publiczna, otwór, dz. nr ew. 574/1, obręb 22 Łódź - Bałuty, głębokość 34,0 m, rzędna 227,5 m n.p.m., stratygrafia na dnie: czwartorzęd,
- 6270235 – studnia publiczna, otwór, dz. nr ew. 620/1, obręb 22 Łódź - Bałuty, 1957 r., głębokość 53,5 m, rzędna 227,0 m n.p.m., stratygrafia na dnie: czwartorzęd,
- 6270071 – studnia publiczna, otwór, dz. nr ew. 715/19, obręb 22 Łódź - Bałuty, 1953 r., głębokość 65,0 m, rzędna 232,4 m n.p.m., stratygrafia na dnie: trzeciorzęd,
- 6270101 – studnia publiczna nr 99, otwór, dz. nr ew. 706/45, obręb 22 Łódź - Bałuty, 1954 r., głębokość 30,0 m, rzędna 222,5 m n.p.m., stratygrafia na dnie: czwartorzęd.

Na obszarze objętym opracowaniem nie zostały ustanowione strefy ochronne ujęć wód, ani obszary ochronne zbiorników wód podziemnych, o jakich mowa w art. 95 ust. 1 ustawy z dnia 9 czerwca 2011 r. Prawo geologiczne i górnicze.

### Gleby

Cały obszar objęty analizą stanowią grunty budowlane, które w zdecydowanej większości są zabudowane.

### Zieleń

Według Atlasu Miasta Łodzi z 2002 r. roślinność rzeczywistą na analizowanym obszarze stanowi roślinność ruderalna, natomiast aktualną potencjalną roślinnością naturalną, czyli taką, która rozwinęłaby się w obecnych warunkach środowiska po ustaniu ingerencji człowieka, jest kwaśna dąbrowa *Calamagrostio-Quercetum* – acidofilny las dębowy z sosną i brzozą. Jest to jednak mało prawdopodobny wariant określający możliwe przemiany w obrębie środowiska przyrodniczego.

Analizowany obszar nie stanowi bezpośrednio części systemu przyrodniczego miasta i nie zawiera terenów będących elementami systemu przyrodniczego miasta. Ze względu na istniejący stan zagospodarowania obszaru (prawie w całości zainwestowany), zieleń jaka na nim występuje jest w większości kształtowana indywidualnie na prywatnych posesjach według upodobań mieszkańców. W związku z powyższym jest ona bardzo zróżnicowana gatunkowo i wysokościowo. Na działkach zurbanizowanych niezabudowanych (których jest niewiele) oraz opuszczonych z pustostanami, występuje zieleń głównie naturalna, swobodna, a wśród niej m.in. brzozy brodawkowate, klony jesionolistne, graby piramidalne, dęby szypułkowe, jabłonie, orzech włoski, sumak octowy, maliny, rośliny zielne i trawy. Należy zaznaczyć, że na obszarze objętym opracowaniem występuje także bardzo dużo roślinności przydrożnej

---

<sup>2</sup> <https://geoportal.lodzkie.pl/portal/apps/webappviewer/index.html?id=28fe665992d04c56b2620cc4ab907dd1>

(zadbanej), wśród której należy wymienić m.in.: świerki i sosny zróżnicowane gatunkowo, topole osiki, brzozy brodawkowate, klony srebrzyste, robinie akacjową, wierzbę mandżurską, berberysy, pęcherznice, trzmielinę, czeremchę amerykańską, czarny bez, sumaka octowego, żywotnik zachodni, ognik szkarłatny.

#### Fauna

Istniejący stan zagospodarowania obszaru opracowania jednoznacznie wskazuje, iż pod względem faunistycznym nie jest to teren o bogatych zasobach.

Występują tu gatunki charakterystyczne dla obszarów zurbanizowanych, tj. m.in.: szczur wędrowny, mysz domowa, kret, nornica. Ponadto spotkać można także grzebiuszkę ziemną, wiewiórkę pospolitą, jaszczurkę zwinkę, jaszczurkę żyworodną, jeża, żabę trawną i ropuchę szarą.

W zakresie awifauny gęstość gatunków lęgowych na tym obszarze może dochodzić do około 39 gatunków na 1 km<sup>2</sup>, co wiąże się m.in. z przelotami ptaków, które występują na terenach zieleni bezpośrednio przylegających do obszaru opracowania, tj. Lesie Łagiewnickim, Parku im. Stefana Rogowicza – Zielona Ostoja, terenie zadrzewionym między granicą opracowania a terenem kolejowym. Pod względem gatunkowym należy wymienić zakres gatunków charakterystyczny dla stref miejskich, czyli: gołąb miejski, grzywacz, sierpówka, jerzyk, kopciuszek, kos, modraszka, bogatka, szpak, kawka, sroka, wróbel. Na obszarach zalesionych zachowało się dosyć dużo gatunków charakterystycznych dla pozamiejskich terenów leśnych. Należą do nich m.in.: myszołów, jastrząb, krogulec, uszatka, puszczyk, dzięcioł zielony, dzięcioł czarny, kruk, bogatka, kos, zięba, grubodziób, oraz rzadsze gatunki takie jak: dzięcioł średni, muchołówka mała.

Na obszarze objętym analizą nie stwierdzono występowania gatunków roślin, zwierząt i grzybów objętych ochroną.

#### Warunki klimatyczne

Wg regionalizacji rolniczo-klimatycznej Polski R. Gumińskiego, obszar Łodzi zaliczony został w całości do Dzielnicy Łódzkiej.

Klimat Łodzi wykazuje, charakterystyczne dla Niżu Polskiego, cechy pośrednie między strefą oddziaływania wpływów oceanicznych i kontynentalnych. W porównaniu do najbliższych wielkich miast Łódź ma więcej cech oceanicznych niż Warszawa, a mniej niż Poznań. Klimat Łodzi wykazuje pewne różnice w stosunku do pozostałego obszaru Polski środkowej. Wynikają one z położenia terenu w obrębie i u podnóża Wzniesień Łódzkich. Naturalne ukształtowanie terenu powoduje w stosunku do terenów otaczających: obniżenie średniej temperatury rocznej, zmniejszenie udziału wiatrów północnych, zwiększenie rocznej sumy opadów.

Największą częstotliwość występowania w roku wykazuje powietrze polarno-morskie – 65% dni w roku. Powietrze kontynentalne pojawia się w ciągu 29% dni w roku. Sporadycznie, głównie w kwietniu (7% dni) i maju (13,5% dni), występują masy powietrza arktycznego. Łódź położona jest na skłonie powierzchni wyżynnej eksponowanej na dominujące wiatry sektora zachodniego, dzięki czemu otrzymuje największą w Polsce środkowej ilość opadów rzędu 600 mm i więcej, zwłaszcza w strefie Wzniesień Łódzkich. Sąsiednie tereny otrzymują przeciętnie 525 - 575 mm rocznie.

Największe wartości opadów przypadają na miesiące maj-październik, a najmniejsze na listopad-kwiecień. Przeważają wiatry z sektora zachodniego, południowo-zachodniego

i w nieco mniejszym stopniu z kierunku wschodniego. Taki układ wiatrów jest korzystny dla Łodzi zbudowanej generalnie na osi północ – południe, a więc prostopadłej do najczęstszych kierunków przemieszczania się mas powietrza. Maksymalne prędkości wiatru, analogiczne jak w całej Polsce, przypadają na zimową i wiosenną porę roku. Na terytorium Łodzi dominują wiatry słabe – do 2 m/sek. - tak niskie prędkości spowodowane są wysoką zabudową miejską, a prędkości te wzrastają lokalnie na dowietrznych peryferiach miasta.

#### Ochrona prawna zasobów przyrodniczych

Analizowany obszar, jak i cały obszar Łodzi, położony jest poza europejskimi systemami terenów o wysokiej aktywności przyrodniczej wyznaczonymi w ramach sieci Natura 2000 oraz ECONET-POLSKA.

W granicach obszaru objętego opracowaniem znajduje się niewielki fragment Parku Krajobrazowego Wzniesień Łódzkich (ok. 130 m<sup>2</sup>). Ponadto bezpośrednio przy granicy obszaru opracowania znajduje się otulina Parku Krajobrazowego Wzniesień Łódzkich.

Poza wyżej wymienioną formą ochrony przyrody, w granicach obszaru objętego opracowaniem nie występują żadne inne obiekty oraz obszary przyrodnicze, krajobrazowe czy kulturowe, które byłyby objęte prawnymi formami ochrony w rozumieniu przepisów Ustawy z dnia 16 kwietnia 2004 r. o ochronie przyrody.

Najbliżej położone obszary chronione to:

- Park Krajobrazowy Wzniesień Łódzkich – otulina (bezpośrednio przy granicy obszaru opracowania);
- rezerwat przyrody „Las Łagiewnicki” (ok. 1,7 km na północ);
- użytek ekologiczny „Mokradła Brzozy” (ok. 2,4 km na zachód);
- użytek ekologiczny „Opadówka” (ok. 2,9 km na północ);
- użytek ekologiczny „Międzyrzecze Bzury i Łagiewniczanki” (ok. 3,3 km na północny zachód);
- użytek ekologiczny „Bagno Ługi” (ok. 3,4 km na północny wschód);
- użytek ekologiczny „Międzyrzecze Sokołównki i Brzozy” (ok. 3,8 km na zachód);
- użytek ekologiczny „Łąki na Modrzewiu” (ok. 3,9 km na północny wschód);
- zespół przyrodniczo-krajobrazowy „Sucha dolina w Moskulach” (ok. 4,0 km na północny wschód);
- użytek ekologiczny „Olsy na Żabieńcu” (ok. 4,1 km na zachód);
- zespół przyrodniczo-krajobrazowy „Dolina Sokołównki” (ok. 4,3 km na zachód);
- użytek ekologiczny „Mokradła przy Pomorskiej” (ok. 4,6 km na południowy wschód);
- rezerwat przyrody „Polesie Konstantynowskie” (ok. 6,3 km na południowy zachód);
- użytek ekologiczny „Międzyrzecze Łódki i Bałutki” (ok. 6,3 km na południowy zachód);
- użytek ekologiczny „Dolina dolnej Wrzącej” (ok. 6,8 km na północny zachód);
- użytek ekologiczny „Majerowskie Błota” (ok. 6,8 km na południowy zachód);
- użytek ekologiczny „Majerowskie Pole” (ok. 7,2 km na południowy zachód);
- użytek ekologiczny „Stawy w Nowosolnej” (ok. 7,4 km na wschód);
- rezerwat przyrody „Struga Dobieszkowska” (ok. 7,5 km na północny wschód);
- użytek ekologiczny „Źródlika na Mikołajewie” (ok. 7,8 km na zachód);
- użytek ekologiczny „Stawy w Mileszkach” (ok. 8,1 km na południowy wschód).

#### Zagospodarowanie i sąsiedztwo

Analizowany obszar jest usytuowany poza centrum miasta i Strefą Wielkomiejską, a także poza Obszarem Współczesnego Rozwoju Strefy Wielkomiejskiej, lecz bezpośrednio

w jego sąsiedztwie. Obszar opracowania zlokalizowany jest w północnej części miasta, a jego powierzchnia wynosi około 26,5 ha.

Analizowany obszar całkowicie został przekształcony. Jest zurbanizowany i zabudowany. Dominuje zabudowa mieszkaniowa jednorodzinna wolnostojąca. W kilku przypadkach zabudowa mieszkaniowa jednorodzinna bliźniacza fizjonomią przypomina zabudowę mieszkaniową wielorodzinną. Ponadto na analizowanym obszarze występuje także zabudowa mieszkaniowa wielorodzinną typu blokowego, zabudowa rekreacji indywidualnej, zabudowa usługowa (warsztat samochodowy, centrum sprzedaży) oraz produkcyjno-usługowa (piekarnia, stolarnia). Na obszarze znajdują się jedynie pojedyncze nieruchomości stanowiące grunty zurbanizowane lecz niezabudowane, przy czym część z nich jest ogrodzona. Występują także pojedyncze nieruchomości z pustostanami. W zachodniej części obszaru zlokalizowany jest budynek trafostacji. Na obszarze znajdują się ponadto 4 studnie publiczne.

Analizowany obszar ma dostęp do sieci wodociągowej, kanalizacyjnej, telekomunikacyjnej, gazowej i elektroenergetycznej. W zachodnim krańcu obszaru opracowania znajduje się fragment linii elektroenergetycznej wysokiego napięcia 110 kV.

Na omawianym obszarze znajdują się drogi utwardzone: ul. Warszawska, ul. Centralna, ul. Tęczowa, ul. Barbary, ul. Eterowa, ul. Jodowa, ul. Słowicza, ul. Akademicka i ul. Mosiężna oraz drogi gruntowe: ul. Roślinna, ul. Góralska i ul. Metalowa.

W północnej części obszaru, wzdłuż ul. Warszawskiej zlokalizowana jest droga rowerowa oraz torowisko tramwajowe, które obecnie jest nieużytkowane.

Obszar objęty analizą sąsiaduje z:

- od północnego zachodu – Lasem Łagiewnickim, zabudową mieszkaniową jednorodziną wolnostojącą i szeregową, zabudową mieszkaniową wielorodzinną typu blokowego, zabudową usługową (zespół szkół geodezyjno-technicznych, dom pomocy społecznej),
- od wschodu – zabudową mieszkaniową, głównie jednorodziną wolnostojącą, terenami zieleni (lasy, zadrzewienia, zielen parkowa, Park im. Stefana Rogowicza – Zielona Ostoja, zielen nieurzędzona niska, ogrody działkowe), zabudową usługową (szkoła podstawowa), terenem Zakładu Wodociągów i Kanalizacji w Łodzi obejmującym przepompownię oraz terenem sportowo-rekreacyjnym,
- od południowego zachodu – linią kolejową, zabudową usługową (dyskont), zabudową mieszkaniową jednorodziną wolnostojącą, terenem zadrzewionym oraz rolnym (częściowo zadrzewionym).

#### Wartości kulturowe

W granicach opracowania nie znajdują się żadne obiekty i obszary wpisane do rejestru zabytków oraz do gminnej ewidencji zabytków, a także brak jest dóbr kultury współczesnej oraz zabytków archeologicznych.

Zachodnia część analizowanego obszaru jest miejscem występowania śladów dawnego osadnictwa. Znajduje się tam obszar znalezienia zabytków archeologicznych.

#### Powiązanie ekologiczne

Analizowany obszar, jak i cały obszar Łodzi, położony jest poza europejskimi systemami terenów o wysokiej aktywności przyrodniczej wyznaczonymi w ramach sieci Natura 2000 oraz ECONET-POLSKA.

W granicach obszaru objętego opracowaniem znajduje się niewielki fragment Parku Krajobrazowego Wzniesień Łódzkich (ok. 130 m<sup>2</sup>). Ponadto bezpośrednio przy granicy obszaru opracowania znajduje się otulina Parku Krajobrazowego Wzniesień Łódzkich.

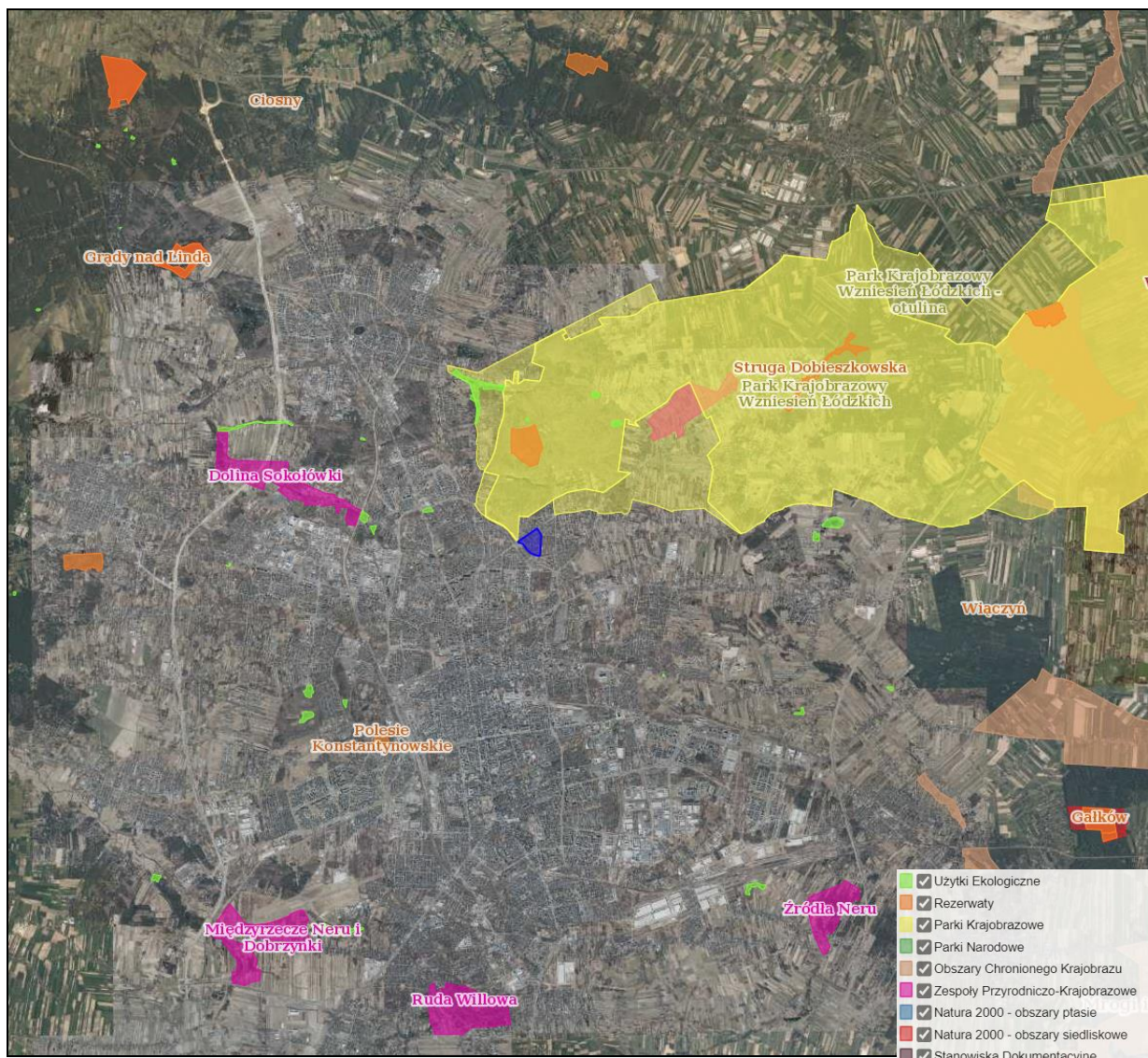
Poza wyżej wymienioną formą ochrony przyrody, w granicach obszaru objętego opracowaniem nie występują żadne inne obiekty oraz obszary przyrodnicze, krajobrazowe czy kulturowe, które byłyby objęte prawnymi formami ochrony w rozumieniu przepisów Ustawy z dnia 16 kwietnia 2004 r. o ochronie przyrody.

Najbliżej położonym obszarem objętym prawną formą ochrony przyrody jest rezerwat przyrody „Las Łagiewnicki” położony ok. 1,7 km na północ od obszaru objętego prognozą. Najbliżej położonym obszarem Natura 2000 jest Specjalny Obszar Ochrony Siedlisk *Grądy nad Lindą* - PLH100022 położony ok. 11,5 km w kierunku północno-zachodnim.

Zgodnie z aktualnym opracowaniem ekofizjograficznym sporządzonym na potrzeby obowiązującego Studium uikzp miasta Łodzi (maj 2020 r.) oraz zgodnie z tym Studium, analizowany obszar nie stanowi bezpośrednio części systemu przyrodniczego miasta. Elementem struktury przyrodniczej na analizowanym obszarze jest jedynie rzeka Sokołówka, która jednakże jest skanalizowana, przykryta, a zatem nie stanowi ona korytarza ekologicznego.

Analizowany obszar powiązany jest zatem pośrednio z systemem przyrodniczym miasta poprzez dolinę rzeki Sokołówki. Należy zaznaczyć, że część obszaru opracowania (w śladzie doliny rzeki Sokołówki) stanowi ważny element systemu przewietrzania miasta, stanowiąc fragment naturalnego korytarza wymiany mas powietrza w kierunku wschód-zachód.

Istnienie powiązań przyrodniczych pomiędzy cennymi przyrodniczo obszarami miasta jest niezbędne dla sprawnego funkcjonowania systemu przyrodniczego miasta i kształtowania prawidłowych warunków życia jego mieszkańców, dlatego niezwykle istotne jest, aby w sporządzanych dokumentach planistycznych zapewniać pozostawienie wolnych od zabudowy i łączących się ze sobą terenów.



Rys. 1. Położenie obszaru objętego projektem miejscowego planu zagospodarowania przestrzennego (oznaczonego kolorem niebieskim) na tle form ochrony przyrody

Źródło: <https://geoserwis.gdos.gov.pl>

### Przyrodnicze przeciwwskazania dla możliwości zagospodarowania obszaru

Biorąc pod uwagę istniejący stan zagospodarowania analizowanego obszaru (tereny zurbanizowane, prawie w całości zabudowane), nie ma przyrodniczych przeciwwskazań dla zagospodarowania obszaru. Na analizowanym obszarze nie ma m.in. takich istotnych ograniczeń przyrodniczych jak: doliny rzeczne stanowiące korytarze ekologiczne, urozmaiconej rzeźby terenu, udokumentowanych złóż surowców mineralnych, gleb I-III klasy bonitacyjnej, gleb organicznych, lasów, wysokiego poziomu wód gruntowych, obszarów szczególnego zagrożenia powodzią i innych obszarów narażonych na niebezpieczeństwo powodzi, ustanowionych i projektowanych form ochrony przyrody (z wyjątkiem niewielkiego fragmentu Parku Krajobrazowego Wzniesień Łódzkich usytuowanego w liniach rozgraniczających istniejącej drogi).

Pełne określenie zasięgu obszarów objętych przewidywanym znaczącym oddziaływaniem poszczególnych inwestycji nie jest możliwe na etapie sporządzania planu zagospodarowania przestrzennego. Nie precyzuje on bowiem szczegółowych zasad ich

realizacji. Oddziaływania te zostaną określone w decyzji o środowiskowych uwarunkowaniach realizacji danej inwestycji oraz w raporcie o oddziaływaniu przedsięwzięcia na środowisko.

Projekt planu zakazuje lokalizacji przedsięwzięć mogących (zawsze oraz potencjalnie) znacząco oddziaływać na środowisko, za wyjątkiem przedsięwzięć dotyczących infrastruktury technicznej oraz dróg.

Stan środowiska na obszarze objętym projektem planu jest obecnie zadowalający.

W 2021 r. średnioroczne stężenie dwutlenku azotu kształtowało się na poziomie poniżej  $20,0 \mu\text{g}/\text{m}^3$ , zdecydowanie poniżej dopuszczalnego poziomu ustalonego w obowiązujących przepisach na  $40 \mu\text{g}/\text{m}^3$ . Poziom stężenia  $\text{SO}_2$  (25h Max) w 2021 r. na całym obszarze nie przekroczył  $41,6 \mu\text{g}/\text{m}^3$ , przy poziomie dopuszczalnym  $350 \mu\text{g}/\text{m}^3$ . W rozkładzie średniomiesięcznym poziom stężenia  $\text{SO}_2$  wykazuje zmienność sezonową - zimą średniomiesięczne stężenia są kilka lub kilkunastokrotnie wyższe niż w okresie letnim. W okresie silnych mrozów dochodzi do gwałtownego wzrostu poziomu  $\text{SO}_2$  na skutek zwiększonego zapotrzebowania na energię cieplną (podwyższone spalanie surowców energetycznych) oraz dodatkowo niesprzyjającej rozpraszaniu zanieczyszczeń pogodzie antycyklonalnej (słabe wiatry). Średnioroczne wartości stężenia pyłu zawieszonego  $\text{PM}_{10}$  kształtują się na całości obszaru objętego opracowaniem w przedziale  $34,1 \mu\text{g}/\text{m}^3$  -  $39,1 \mu\text{g}/\text{m}^3$  (poziom dopuszczalny -  $40 \mu\text{g}/\text{m}^3$ ). Istotny wpływ na zdrowie ludności (choroby serca, układu oddechowego) mają przekroczenia dobowej wartości dopuszczalnej - wartości 1- godzinne stężenia  $\text{PM}_{10}$  mogą sięgać chwilowo nawet do kilkuset  $\mu\text{g}/\text{m}^3$ . Największe zagrożenie dla zdrowia ludzi stanowią drobne frakcje pyłu zawieszonego -  $\text{PM}_{2,5}$ . Średnie roczne wartości stężenia pyłu  $\text{PM}_{2,5}$ , w 2021 roku (modelowanie matematyczne), kształtują się na całości obszaru objętego opracowaniem w przedziale  $22,2 \mu\text{g}/\text{m}^3$  -  $23,3 \mu\text{g}/\text{m}^3$ , przy poziomie dopuszczalnym  $25 \mu\text{g}/\text{m}^3$ . Średnioroczne wartości stężenia benzo(a)pirenu w 2021 r. na całym obszarze nie przekroczyły  $3,1 \mu\text{g}/\text{m}^3$ , przy poziomie dopuszczalnym  $5 \mu\text{g}/\text{m}^3$ .

Występujące na obszarze objętym opracowaniem zanieczyszczenia pochodzą zarówno z obszaru opracowania, jak i ze źródeł znajdujących się poza granicami tego obszaru: zarówno źródeł liniowych - ciągów komunikacyjnych, jak i powierzchniowych - z niskich emitorów odprowadzających gazowe produkty spalania z domowych palenisk i lokalnych kotłowni.

Na obszarze opracowania znajduje się źródło hałasu drogowego i tramwajowego. Ponadto źródło hałasu znajduje się także w bezpośrednim sąsiedztwie analizowanego obszaru: źródło hałasu drogowego i kolejowego, które oddziałują na analizowany teren.

Głównym źródłem hałasu drogowego na obszarze objętym opracowaniem jest ul. Warszawska stanowiąca północną granicę obszaru (i w granicach obszaru). Immisję hałasu od tej drogi odnotowuje się wzdłuż niej. Wartości poziomu hałasu wynoszą ok. 55-75 dB w odniesieniu do całej doby  $L_{DWN}$  oraz ok. 50-65 dB w porze nocnej  $L_N$ .

Źródłem hałasu drogowego jest także ul. Tęczowa przebiegająca równoleżnikowo przez cały obszar opracowania. Wzdłuż niej poziom hałasu w odniesieniu do całej doby  $L_{DWN}$  wynosi 55-60 dB, zaś w porze nocnej  $L_N$  - 50-55 dB.

Minimalne oddziaływanie na południową część obszaru opracowania ma także ul. Inflancka znajdująca się po południowej stronie analizowanego obszaru. Immisję hałasu od tej drogi odnotowuje się tylko w odniesieniu do całej doby  $L_{DWN}$ , zaś w porze nocnej  $L_N$  już nie. Poziom hałasu oscyluje wówczas w granicy 55-60 dB.



Głównym źródłem hałasu tramwajowego jest ul. Warszawska. Poziom hałasu tramwajowego wzdłuż tej drogi w ciągu całej doby  $L_{DWN}$  wynosi ok. 50-65 dB. W porze nocnej  $L_N$  poziom hałasu tramwajowego wynosi ok. 45-55 dB.

Głównym źródłem hałasu kolejowego na analizowanym obszarze jest linia kolejowa zlokalizowana po zachodniej stronie obszaru opracowania, w jego bezpośrednim sąsiedztwie. Immisję hałasu od tej linii odnotowuje się wyłącznie w zachodnich krańcach obszaru opracowania i wynosi ona w odniesieniu do całej doby  $L_{DWN}$  50-60 dB, zaś w porze nocnej  $L_N$  45-50 dB.

Analizowany obszar położony jest w zlewni jednolitej części wód powierzchniowych „Bzura do Starówki” RW200010272137 - kod w latach 2022-2027 („Bzura od źródeł do Starówki” RW200017272138 - kod w latach 2016-2021). Stan Jednolitych Części Wód Powierzchniowych „Bzura od źródeł do Starówki” RW200017272138 (kod w latach 2016-2021), w obrębie której zlokalizowany jest analizowany obszar, oceniony został w 2018/2019 r. jako zły. Ocena ryzyka nieosiągnięcia przyjętych celów środowiskowych przez JCWP „Bzura do Starówki” RW200010272137 (kod w latach 2022-2027) została określona jako zagrożona. Dla osiągnięcia celu środowiskowego dopuszczono odstępstwa.

Stan Jednolitych Części Wód Podziemnych GW200063, w obrębie której zlokalizowany jest analizowany obszar, oceniony został w 2019 r. jako dobry. Ocena ryzyka nieosiągnięcia przyjętych celów środowiskowych przez JCWPd została określona jako niezagrożona.

Brak danych dotyczących zanieczyszczenia gleb uniemożliwia ocenę stopnia tego zanieczyszczenia. Należy jednak założyć, iż w największym stopniu zanieczyszczenie gleb dotyczy przyulicznych pasów terenów – wzdłuż ulic (dróg), gdzie dochodzi do koncentracji zanieczyszczeń pochodzenia komunikacyjnego: przede wszystkim ołowiu, a także miedzi, cynku i kadmu. Dodatkowym zanieczyszczeniem gleb są środki chemiczne, stosowane do zimowego utrzymania ulic. Na omawianym obszarze nie stwierdzono historycznych zanieczyszczeń powierzchni ziemi (nie ma obszarów wpisanych do wykazu potencjalnych historycznych zanieczyszczeń powierzchni ziemi)<sup>3</sup>.

Żadna z planowanych inwestycji uciążliwych dla środowiska nie wiąże się jednak z oddziaływaniem na wartościowe przyrodniczo, ekologicznie lub krajobrazowo obszary i obiekty chronione na podstawie przepisów ustawy z dnia 16 kwietnia 2004 r. o ochronie przyrody, w tym obszary Natura 2000, gdyż takie w granicach badanego obszaru ani w jego bezpośrednim sąsiedztwie – w strefie potencjalnego oddziaływania – nie występują.

## **5. Potencjalne zmiany stanu środowiska w przypadku braku realizacji projektowanego planu**

W granicach obszaru objętego projektem planu przyrodnicze elementy środowiska takie jak zieleń, gleby, powietrze i wody należą do silnie przekształconych. Mimo to nadal stanowią zasadniczy element środowiska życia człowieka: zarówno mieszkańców, jak i użytkowników obszaru i jego sąsiedztwa. Z uwagi jednak na sposób zagospodarowania obszaru, praktycznie jedynym przyrodniczym elementem środowiska, który ma wpływ na warunki życia, a zarazem

---

<sup>3</sup> źródło: <https://geoserwis.gdos.gov.pl/mapy/>

może ulegać istotnej modyfikacji w ramach działań ograniczonych do danego terenu, jest zieleń.

W przypadku braku realizacji postanowień projektowanego planu, problemami środowiskowym o największym znaczeniu mogą być – podobnie jak obecnie – utrzymujące się, co najmniej na obecnym poziomie i zwiększające się wraz ze wzrostem liczby użytkowników na analizowanym obszarze:

- zainwestowanie,
- zanieczyszczenie powietrza atmosferycznego, a tym samym pogarszanie się jego jakości, wynikające z niewprowadzenia (ustalonego w planie) zakazu stosowania źródeł zaopatrzenia w ciepło powodujących emisję przekraczającą dopuszczalne normy,
- zanieczyszczenie wód i gleby, spowodowane brakiem realizacji ustaleń planu w zakresie gospodarki ściekowej – kanalizacji sanitarnej i deszczowej,
- zmniejszenie się powierzchni biologicznie czynnej,
- przekroczenia dopuszczalnych poziomów hałasu w środowisku, spowodowane oddziaływaniem akustycznym ulic, prowadzące do obniżenia jakości życia mieszkańców i użytkowników obszaru.

Ponadto przy braku miejscowego planu zagospodarowania przestrzennego, kształtowanie nowej zabudowy i wszelkich procesów inwestycyjnych odbywa się w trybie wydawania decyzji administracyjnych, a więc z ograniczonymi możliwościami przeprowadzenia wieloaspektowych analiz przestrzennych, co może powodować, iż nowe obiekty nie będą w pełni spójne z otoczeniem. Będą wydawane pozwolenia na budowę w oparciu o decyzje o warunkach zabudowy, które nie będą respektowały ustaleń *Studium uwarunkowań i kierunków zagospodarowania przestrzennego miasta Łodzi*. Ponadto decyzje o warunkach zabudowy ustalają sposób zagospodarowania dla każdej działki osobno, co powoduje zainwestowanie w sposób nieskoordynowany i zagrażający poprzez jednostkowe, a nie kompleksowe rozwiązania ładu przestrzennego.

Realizacja ustaleń planu ma zatem prowadzić, w odniesieniu do przyrodniczych elementów, jeśli nie do poprawy, to przynajmniej do niepogorszenia ich stanu. Służyć temu mają ustalenia projektu planu określające zasady ochrony środowiska, przyrody i krajobrazu oraz zasady kształtowania krajobrazu, zasady obsługi obszaru w zakresie infrastruktury technicznej oraz ustalenie wskaźników zagospodarowania terenów, w tym m.in. wskaźnika powierzchni biologicznie czynnej.

## **6. Istniejące problemy ochrony środowiska istotne z punktu widzenia realizacji projektu planu, w szczególności dotyczące obszarów podlegających ochronie na podstawie ustawy z dnia 16 kwietnia 2004 r. o ochronie przyrody**

Przedmiotowy obszar, tak jak i całe miasto Łódź, znajduje się poza europejskimi systemami o wysokiej aktywności przyrodniczej, wyznaczonymi w ramach sieci Natura 2000.

W granicach analizowanego obszaru znajduje się niewielki fragment Parku Krajobrazowego Wzniesień Łódzkich (ok. 130 m<sup>2</sup>). Poza wyżej wymienioną formą ochrony przyrody w granicach obszaru objętego opracowaniem planu miejscowego nie znajdują się

żadne inne obiekty i obszary chronione na podstawie przepisów *ustawy z dnia 16 kwietnia 2004 r. o ochronie przyrody*.

Projekt planu nie zawiera ustaleń, których realizacja miałyby – w rozumieniu przepisów odrębnych – wpływ na stan środowiska na obszarze podlegającym ochronie (PWKŁ), jak i na obszarach podlegających ochronie położonych w znacznej odległości od granic obszaru objętego opracowaniem.

Obecnie zasadnicze problemy w zakresie środowiska przyrodniczego przedmiotowego obszaru dotyczą:

- zanieczyszczeń powietrza atmosferycznego – występujące na obszarze objętym opracowaniem zanieczyszczenia pochodzą ze źródeł znajdujących się nie tylko w granicach tego obszaru, ale także poza nim: zarówno liniowych – ciągów komunikacyjnych, jak i powierzchniowych – z niskich emitorów odprowadzających gazowe produkty spalania z domowych palenisk i lokalnych kotłowni. Stan jakości powietrza na analizowanym obszarze został omówiony w rozdz. 4;
- uciążliwości akustycznej – na obszarze opracowania odnotowuje się immisję hałasu drogowego, kolejowego i tramwajowego. Stan uciążliwości akustycznej na analizowanym obszarze został omówiony w rozdz. 4;
- zanieczyszczeń gleby – brak danych dotyczących zanieczyszczenia gleb uniemożliwia ocenę stopnia ich zanieczyszczenia. Należy jednak założyć, iż w największym stopniu zanieczyszczenie gleb dotyczy przyulicznych pasów terenów – wzdłuż ulic (dróg), gdzie dochodzi do koncentracji zanieczyszczeń pochodzenia komunikacyjnego: zwłaszcza ołowiu, a także miedzi, cynku i kadmu. Dodatkowym zanieczyszczeniem gleb są środki chemiczne, stosowane do zimowego utrzymania ulic. Na omawianym obszarze nie stwierdzono historycznych zanieczyszczeń powierzchni ziemi (nie ma obszarów wpisanych do wykazu potencjalnych historycznych zanieczyszczeń powierzchni ziemi)<sup>4</sup>;
- zanieczyszczeń wód powierzchniowych i podziemnych – omawiany obszar położony jest w zlewni jednolitej części wód powierzchniowych „Bzura do Starówki” RW200010272137 - kod w latach 2022-2027 („Bzura od źródeł do Starówki” RW200017272138 - kod w latach 2016-2021). Na podstawie prowadzonego monitoringu jakości wód powierzchniowych potencjał ekologiczny w punkcie pomiarowo-kontrolnym dla tej JCWP (ppk Bzura-Karolew) w roku 2018 określono jako umiarkowany, stan chemiczny – poniżej dobrego, stan całej JCWP – zły. Na jakość omawianej jednolitej części wód niewątpliwie wpływa sposób użytkowania i zagospodarowania obszaru dorzecza. Do głównych zagrożeń wód powierzchniowych na analizowanym terenie, jak i w jego sąsiedztwie można zaliczyć spływ powierzchniowy z terenów o nieprzepuszczalnym podłożu. Obszar objęty opracowaniem położony jest w zasięgu następującej JCWPd: PLGW200063. Na obszarze opracowania nie występują punkty badawcze jakości wód podziemnych sieci regionalnej i krajowej. W 2019 r. zostały przeprowadzone badania - w studni poddano badaniu wody z piętra czwartorzędu, które oceniono jako: wody klasy II – dobrej jakości;
- zabudowania doliny rzeki Sokołówki – rzeka Sokołówka na analizowanym obszarze została skanalizowana, przykryta, a dolina zabudowana;

<sup>4</sup> źródło: <https://geoserwis.gdos.gov.pl/mapy/>

- przepływu mas powietrza – zabudowa powstała w dolinie rzeki Sokołówki nad skanalizowaną rzeką stanowi blokadę przepływu mas powietrza w korytarzu wymiany mas powietrza, którym jest dolina rzeki Sokołówki;
- niszczenia szaty roślinnej – systematyczne niszczenie szaty roślinnej następuje w związku z zagospodarowywaniem nowych terenów budowlanych;
- promieniowania elektromagnetycznego - głównymi emitorami (sztucznymi źródłami) tego rodzaju promieniowania są urządzenia łączności osobistej (stacje bazowe GSM/UMTS i LTE/CDMA), urządzenia radiokomunikacyjne (stacje radiowe i telewizyjne), urządzenia transmisji danych i sygnałów, linie i stacje wysokiego napięcia oraz urządzenia radiolokacyjne i radiodostępowe. Na obszarze opracowania znajduje się stacja transformatorowa oraz linia wysokiego napięcia 110 kV. Ponadto, z pomiarów przeprowadzanych przez WIOŚ w Łodzi (od roku 2008) wynika, iż w żadnym z punktów pomiarowych w województwie łódzkim nie doszło do przekroczenia dopuszczalnych poziomów pól elektromagnetycznych w środowisku. Maksymalna wartość składowej elektrycznej pola elektromagnetycznego wyniosła 2,0 V/m i została zarejestrowana w Łodzi (2017 r.), w punkcie pomiarowym przy Dworcu Fabrycznym. Wielkość ta stanowiła 28,6% wartości dopuszczalnej;
- zmian klimatu lokalnego - na klimat lokalny składają się mikroklimaty obszarów o niedużej powierzchni, które różnią się wartościami składników pogodowych od terenów sąsiadujących. Podstawowe czynniki kształtujące mikroklimat to: temperatura powietrza, wilgotność, ruch powietrza, promieniowanie cieplne, ciśnienie atmosferyczne. Warunki lokalnego klimatu mogą się zmieniać pod wpływem działalności człowieka, np. budowy ciągów komunikacyjnych czy zwartych osiedli mieszkaniowych. Zabudowa powoduje zmianę ruchu powietrza oraz jego przyspieszenie, zmienia się również odbicie promieni słonecznych, z uwagi na zwiększenie terenów o utwardzonej powierzchni;
- zagrożenia powodowanego przewozami niebezpiecznych substancji, prowadzonymi linią kolejową znajdującą się w bezpośrednim sąsiedztwie analizowanego obszaru.

Określenie szczegółowego zakresu ingerencji w środowisko przy realizacji inwestycji, które mogą być realizowane zgodnie z ustaleniami planu miejscowego, będzie możliwe dopiero na etapie prac projektowych i uzyskiwania stosownych decyzji. Należy wobec tego brać pod uwagę również możliwość występowania gatunków chronionych zwierząt, grzybów lub roślin na terenie objętym inwestycją. Wówczas konieczne będzie uzyskanie od właściwego organu ochrony przyrody, na podstawie przepisów odrębnych, zezwolenia na czynności podlegające zakazom w stosunku do dziko występujących gatunków.

## **7. Cele ochrony środowiska ustanowione na szczeblu międzynarodowym, wspólnotowym i krajowym, istotne z punktu widzenia projektowanego planu, oraz sposoby, w jakich zostały one uwzględnione podczas opracowywania projektu planu**

Spośród projektów i programów określających pożądane kierunki kształtowania polityki prośrodowiskowej ustanowionych na szczeblu międzynarodowym, wspólnotowym i krajowym, za jedno z najistotniejszych - z punktu widzenia projektowanego planu - należy uznać:

- 1) *Strategię zrównoważonego rozwoju Unii Europejskiej* (Strategia z Göteborga). Wśród określonych w *Strategii* siedmiu kluczowych wyzwań w sferze polityki gospodarczej, ekologicznej i społecznej znalazły się m.in.:
  - a) ograniczanie zmian klimatu oraz promowanie czystszej energii,
  - b) zapewnienie, by systemy transportowe odpowiadały wymogom ochrony środowiska oraz spełniały gospodarcze i społeczne potrzeby społeczeństwa,
  - c) promowanie wysokiej jakości zdrowia publicznego,
  - d) aktywne promowanie zrównoważonego rozwoju;

2) *Politykę Ekologiczną Państwa 2030 – strategię rozwoju w obszarze środowiska i gospodarki wodnej (PEP2030)*. Jest to jedna z podstaw prowadzenia polityki ochrony środowiska w Polsce oraz jedna z dziewięciu strategii<sup>5</sup>, stanowiących fundament zarządzania rozwojem kraju. W dokumencie tym wskazano m.in., że:

*„Budowa innowacyjnej gospodarki z zachowaniem zasad zrównoważonego rozwoju jest wymogiem nowoczesnej polityki państwa. Zrównoważony rozwój oznacza stabilny wzrost gospodarczy powiązany z racjonalną gospodarką zasobami środowiskowymi i respektowaniem praw człowieka. To właśnie człowiek jest nadrzędną wartością w Polityce ekologicznej państwa 2030 poprzez koncentrację tematyczną na jakości życia, zdrowiu i dobrobycie Polaków, przy jednoczesnym zapewnieniu ochrony środowiska, zachowaniu różnorodności biologicznej i innych form materii żywej oraz nieożywionej.*

*Rolą polityki ekologicznej jest więc zapewnienie bezpieczeństwa ekologicznego państwa. Powinno to znaleźć odzwierciedlenie w odpowiednich strukturach zarządzania państwem na szczeblu krajowym, wojewódzkim i lokalnym oraz takim podziale kompetencji i zadań, który pozwoli na to, aby cele na każdym szczeblu były wyznaczane w oparciu o rozpoznanie potrzeb, zaś środki do ich osiągnięcia były dobierane z uwzględnieniem kryteriów efektywności ekologicznej i ekonomicznej. Kluczowa dla osiągnięcia celów polityki ekologicznej jest dodatkowo dbałość o kulturę współżycia ze środowiskiem na szczeblu samorządowym, zwłaszcza poprzez racjonalne planowanie zagospodarowania przestrzennego, które pomaga chronić ludność przed zanieczyszczeniami powietrza i hałasem, suszami i powodzią oraz stratami przez nie powodowanymi, jak również przyrodę przed nadmierną presją.*”

3) *Strategię Rozwoju Kraju 2020* (średniookresową strategię rozwoju kraju), w której stwierdzono, m.in.:

*„Rosnąca presja demograficzna i rozwój gospodarczy wywierają wpływ na globalny ekosystem na niespotykaną dotąd skalę. Problem zachowania zdrowego, zdolnego do odtwarzania swoich zasobów i różnorodności środowiska urósł do rangi kluczowego wyzwania politycznego, gospodarczego i społecznego, stając się domeną coraz większego zainteresowania władz państwowych, regionalnych i lokalnych. Podstawowe kwestie wynikające z cywilizacyjnej presji na środowisko dotyczą gospodarowania wodami (ochrona przed powodzią, suszą i deficytem wody oraz zapewnienie dostępu do czystej wody) oraz*

---

<sup>5</sup> Do zintegrowanych strategii, oprócz *Polityki ekologicznej państwa 2030*, należą: *Strategia zrównoważonego rozwoju wsi, rolnictwa i rybactwa 2030*, *Polityka energetyczna Polski 2040*, *Strategia zrównoważonego rozwoju transportu do 2030 roku*, *Strategia produktywności*, *Krajowa strategia rozwoju regionalnego*, *Strategia „Sprawne państwo”*, *Strategia rozwoju kapitału społecznego*, *Strategia rozwoju kapitału ludzkiego*.

*odpadami (zachowanie hierarchii postępowania z odpadami, stosowanie najlepszych dostępnych technik i technologii oraz analizy cyklu życia produktów), zachowania różnorodności biologicznej (ochrona przyrody i krajobrazu), a także ochrony powietrza. Szczególnego znaczenia nabiera kwestia właściwego zabezpieczenia i reagowania na efekty zmian klimatycznych, zwłaszcza nadmiernego ogrzewania się atmosfery ziemi, czyli tzw. efektu cieplarnianego oraz wynikające z tych zmian powódzie, susze i niekorzystne zjawiska pogodowe o dużej intensywności. Uwzględnione również będą zmiany zachodzące w stanie ochrony i zrównoważonego użytkowania różnorodności biologicznej."*

W dokumencie tym, w ramach obszaru strategicznego „Konkurencyjna gospodarka” i wskazanego celu: „Bezpieczeństwo energetyczne i środowisko” (Cel II.6) zostały określone priorytetowe kierunki interwencji publicznej:

- Racjonalne gospodarowanie zasobami,
- Poprawa efektywności energetycznej,
- Zwiększenie dywersyfikacji dostaw paliw i energii,
- Poprawa stanu środowiska,
- Adaptacja do zmian klimatu.

Z uwagi na potrzeby ochrony zasobów i jakości wód powierzchniowych i podziemnych należy również wymienić dokumenty ogólnokrajowe: *Strategię Gospodarki Wodnej z 2005 r.* oraz *Projekt polityki wodnej państwa do roku 2030 (z uwzględnieniem etapu 2016) z 2010 r.* (do tej pory nie zatwierdzony).

W *Strategii Gospodarki Wodnej* zostały określone następujące cele kierunkowe gospodarki wodnej:

Cel I: Zaspokojenie uzasadnionych potrzeb wodnych ludności i gospodarki przy poszanowaniu zasad zrównoważonego użytkowania wód,

Cel II: Osiągnięcie i utrzymanie dobrego stanu wód, a w szczególności ekosystemów wodnych i od wody zależnych,

Cel III: Podniesienie skuteczności ochrony przed powodzią i skutkami suszy.

W *Strategii...* wskazano na potrzebę sporządzania planów gospodarowania wodą: „Istotną rolę w realizacji trzech podstawowych celów strategicznych odgrywać będą plany gospodarowania wodą w obszarze dorzecza Odry i obszarze dorzecza Wisły (...). Opracowanie i wdrożenie zintegrowanych programów gospodarowania wodami uwzględniających, obok poprawy jakości wód, racjonalne kształtowanie zasobów wodnych, a w tym budowę wielozadaniowych zbiorników retencyjnych i obiektów małej retencji wodnej w celu wyrównywania przepływu w rzekach oraz sterowania odpływem wód opadowych. Działania w tym zakresie powinny sprzyjać zatrzymywaniu możliwie największej ilości wody w glebie, a także ochronie naturalnie ukształtowanych ekosystemów oraz ochronie gatunkowej flory i fauny związanej ze środowiskiem wodnym.” A zarazem „swoje odzwierciedlenie w planach znajdą również przedsięwzięcia jednostek samorządu terytorialnego, realizującego lokalne potrzeby, np.: w odniesieniu do retencjonowania wód”.

*Projekt polityki wodnej państwa do roku 2030*, jako cel nadrzędny polityki wodnej wskazuje zapewnienie powszechnego dostępu ludności do czystej i zdrowej wody oraz istotne ograniczenie zagrożeń wywoływanych przez powódzie i susze w połączeniu z utrzymaniem dobrego stanu wód i związanych z nimi ekosystemów, przy zaspokojeniu uzasadnionych

potrzeb wodnych gospodarki, poprawie spójności terytorialnej i dążeniu do wyrównania dysproporcji regionalnych, zaś celami strategicznymi dla osiągnięcia celu nadrzędnego są:

- osiągnięcie i utrzymanie dobrego stanu i potencjału wód i związanych z nimi ekosystemów,
- zaspokojenie potrzeb ludności w zakresie zaopatrzenia w wodę,
- zaspokojenie społecznie i ekonomicznie uzasadnionych potrzeb wodnych gospodarki,
- ograniczenie wystąpienia negatywnych skutków powodzi i susz oraz zapobieganie zwiększaniu ryzyka wystąpienia sytuacji nadzwyczajnych i ograniczenie wystąpienia ich negatywnych skutków,
- reforma systemu zarządzania i finansowania gospodarki wodnej.

Cele ustanowione na szczeblu międzynarodowym, wspólnotowym i ogólnokrajowym stanowią z kolei podstawę konstruowania celi szczegółowych na szczeblu krajowym – regionalnym i lokalnym.

*W Planie zagospodarowania przestrzennego województwa łódzkiego oraz planie zagospodarowania przestrzennego miejskiego obszaru funkcjonalnego Łodzi (2018) stwierdzono, iż „dla zapewnienia prawidłowego funkcjonowania przestrzeni przyrodniczej kluczowe są zrównoważone gospodarowanie zasobami środowiska przyrodniczego w sposób umożliwiający trwałe korzystanie z nich zarówno obecnie, jak i w przyszłości, poprawa jakości środowiska i bezpieczeństwa ekologicznego, mitygacja i adaptacja do zmian klimatu oraz ograniczanie ryzyka wynikającego z zagrożeń.”*

Wskazane zostały następujące kierunki działań:

- racjonalne wykorzystanie powierzchni ziemi, m.in. poprzez: - ochronę gleb, ochronę i racjonalne gospodarowanie złożami kopalin, przywracanie wartości użytkowej gruntom zdewastowanym i zdegradowanym;
- zwiększanie i poprawa jakości zasobów wodnych, m.in. poprzez: ochronę zasobów wód powierzchniowych oraz poprawę zdolności retencyjnych zlewni, poprawę jakości wód powierzchniowych, ochronę zasobów i jakości wód podziemnych;
- poprawa jakości powietrza, m.in. poprzez: wdrażanie uchwały antysmogowej oraz programów ochrony powietrza dla stref, w których notuje się przekroczenia poziomu dopuszczalnych stężeń zanieczyszczeń, wdrażanie czystych technologii węglowych;
- kształtowanie zasobów leśnych, m.in. poprzez: ochronę i wzbogacanie istniejących kompleksów leśnych i zadrzewień, zwiększanie lesistości;
- zachowanie i wzrost różnorodności biologicznej, m.in. poprzez: ochronę, wzbogacanie lub odtwarzanie różnorodności biologicznej;
- zachowanie najcenniejszych zasobów przyrodniczych i krajobrazowych oraz zapewnienie ciągłości systemu ekologicznego, m.in. poprzez: , ochronę pozostałych terenów cennych przyrodniczo i krajobrazowo, kształtowanie spójnego systemu obszarów chronionych, kształtowanie korytarzy ekologicznych;
- przeciwdziałanie zagrożeniom, m.in. poprzez: poprawę klimatu akustycznego, ograniczanie zagrożenia promieniowaniem elektromagnetycznym, ograniczanie zagrożenia awariami, ograniczanie zagrożenia ruchami masowymi ziemi, ograniczenie zagrożenia powodziowego, przeciwdziałanie skutkom i adaptacja do zmian klimatu.

W zakresie dziedzictwa kulturowego w Planie tym podkreślono, iż: „zachowanie materialnych i niematerialnych zasobów dziedzictwa kulturowego w jak najbardziej

kompletnym i autentycznym stanie ma kluczowe znaczenie dla utrwalania tradycji regionalnej i uwypuklenia różnorodności jej charakterystycznych atrybutów."

Cele ochrony środowiska ustanowione w odniesieniu do obszaru samej Łodzi zawarte zostały w dwóch podstawowych dokumentach określających potrzeby i zasady kształtowania środowiska przyrodniczego miasta: *Programie Ochrony Środowiska dla Miasta Łodzi na lata 2018-2021 z perspektywą do roku 2025* oraz w *Strategii Zintegrowanego Rozwoju Łodzi 2020+*. Narzędziem wdrożeniowym założeń zawartych w *Strategii Zintegrowanego Rozwoju Łodzi 2020+* jest jedna z polityk sektorowych – *Polityka komunalna i ochrony środowiska Miasta Łodzi 2020+*, której jednym z celów operacyjnych jest m.in. „zachowanie różnorodności biologicznej, ciągłości i stabilności układów ekologicznych poprzez ochronę relikwów przyrody naturalnej oraz przeciwdziałanie urbanizacji terenów stanowiących system ekologiczny Miasta”.

W poniższej tabeli (Tabela 2) wykazano, w jaki sposób cele te znalazły odzwierciedlenie w ustaleniach i regulacjach zawartych w analizowanym projekcie planu miejscowego.

**Tabela 2.** Cele ochrony środowiska istotne z punktu widzenia projektu planu, zawarte w wybranych dokumentach ustanowionych na szczeblu regionalnym i lokalnym oraz sposoby ich uwzględnienia w projekcie:

Nazwa dokumentu	Cele ochrony środowiska ustanowione w dokumencie (wybór)	Ustalenia projektu planu
<i>Plan zagospodarowania przestrzennego województwa łódzkiego oraz plan zagospodarowania przestrzennego miejskiego obszaru funkcjonalnego Łodzi</i>	Wskazana w <i>Planie</i> wizja rozwoju przestrzennego województwa to: region spójny terytorialnie i wizerunkowo, kreatywny i konkurencyjny w skali kraju i Europy, o najlepszej dostępności komunikacyjnej, wyróżniający się atrakcyjnością inwestycyjną i wysoką jakością życia. Cele szczegółowe zmierzają do stworzenia regionu: - spójnego, o zrównoważonym systemie osadniczym; - o wysokiej jakości i dostępności infrastruktury transportowej; - o wysokiej jakości i dostępności infrastruktury technicznej; - o wysokiej jakości środowiska przyrodniczego; - o dobrze zachowanym dziedzictwie kulturowym; - o wysokiej atrakcyjności turystycznej; - o wysokim poziomie bezpieczeństwa publicznego; - efektywnie wykorzystującego endogeniczny potencjał rozwojowy na rzecz zrównoważonego rozwoju przestrzennego.	Celem regulacji zawartych w ustaleniach przedmiotowego projektu miejscowego planu zagospodarowania przestrzennego jest ustalenie przeznaczenia i sposobu zagospodarowania terenów zgodnie z wymogami ładu przestrzennego oraz realizowaną polityką przestrzenną miasta, a w szczególności określenie zasad ochrony środowiska, przyrody i krajobrazu oraz kształtowania krajobrazu. W tym celu plan ustala: - zakaz lokalizacji przedsięwzięć mogących znacząco oddziaływać na środowisko, za wyjątkiem przedsięwzięć dotyczących infrastruktury technicznej oraz dróg; - zasady w zakresie gospodarki wodnej i odprowadzania ścieków oraz gospodarki odpadami; - zasady w zakresie ochrony wód podziemnych i powierzchniowych; - zasady w zakresie ochrony powietrza; - zasady w zakresie ochrony przed hałasem; - zasady w zakresie ochrony przed polami elektromagnetycznymi.
<i>Strategia Zintegrowanego</i>	Wizja Łodzi, określona w „Strategii Zintegrowanego Rozwoju Łodzi 2020+” opiera się m.in. o filar Przestrzeń	W projekcie planu wyznaczono 31 terenów i określono ich przeznaczenie, jednocześnie wprowadzając zakaz



<p><i>Rozwoju Łodzi 2020+</i></p> <p><i>Program Ochrony Środowiska dla Miasta Łodzi na lata 2018-2021 z perspektywą do roku 2025</i></p>	<p>i Środowisko, którego celem jest poprawa jakości życia mieszkańców dzięki zwiększeniu atrakcyjności przestrzeni publicznej, rewitalizacji kluczowych obszarów Miasta, wykorzystaniu potencjału środowiska przyrodniczego i rozwoju zrównoważonego transportu miejskiego. Z wizją tą zgodne są określone w Programie Ochrony Środowiska cele strategiczne:</p> <ul style="list-style-type: none"> <li>- poprawa jakości powietrza;</li> <li>- redukcja hałasu do poziomów dopuszczalnych;</li> <li>- ochrona mieszkańców przed polami elektro-magnetycznymi;</li> <li>- ochrona przed zjawiskami ekstremalnymi związanymi z wodą;</li> <li>- prowadzenie racjonalnej gospodarki wodno-ściekowej;</li> <li>- racjonalne gospodarowanie zasobami geologicznymi;</li> <li>- rekultywacja terenów zdegradowanych;</li> <li>- gospodarowanie odpadami zgodnie z hierarchią sposobów postępowania z odpadami;</li> <li>- ochrona różnorodności biologicznej oraz krajobrazowej;</li> <li>- zapewnienie odpowiedniej - dostępności i jakości terenów zieleni;</li> <li>- zmniejszenie zagrożenia wystąpienia poważnej awarii.</li> </ul>	<p>lokalizacji przedsięwzięć mogących (zawsze oraz potencjalnie) znacząco oddziaływać na środowisko, z wyjątkiem przedsięwzięć dotyczących infrastruktury technicznej oraz dróg, a także wprowadzając zakaz lokalizacji usług uciążliwych, usług w zakresie obsługi komunikacji takich jak: stacje paliw, warsztaty samochodowe i stacje obsługi samochodów powyżej 2 stanowisk dla samochodów, myjnie samochodowe, a także zakaz lokalizacji punktów zbierania i przetwarzania odpadów, w tym złomu, na całym obszarze objętym niniejszym opracowaniem. Sformułowano ustalenia w zakresie gospodarki wodnej i odprowadzania ścieków oraz gospodarki odpadami; ochrony wód podziemnych i powierzchniowych; ochrony powietrza; ochrony przed hałasem; ochrony przed polami elektromagnetycznymi.</p> <p>Ochroną akustyczną zostały objęte tereny od 1MNW-MNB-U do 11MNW-MNB-U, które zaliczono do terenów chronionych akustycznie, określonych jako „tereny mieszkaniowo-usługowe” w rozumieniu przepisów odrębnych z zakresu ochrony środowiska, teren 1MNB-MNS, który zaliczono do terenów chronionych akustycznie określonych jako „tereny zabudowy mieszkaniowej jednorodzinnej” w rozumieniu przepisów odrębnych z zakresu ochrony środowiska, tereny od 1MWW do 4MWW, które zaliczono do terenów chronionych akustycznie, określonych jako „tereny zabudowy mieszkaniowej wielorodzinnej i zamieszkania zbiorowego” w rozumieniu przepisów odrębnych z zakresu ochrony środowiska, teren 1U, który zaliczono do terenów chronionych akustycznie określonych jako „tereny związane ze stałym lub czasowym pobytem dzieci i młodzieży” lub „tereny domów opieki społecznej” w rozumieniu przepisów odrębnych z zakresu ochrony środowiska.</p> <p>W zakresie infrastruktury technicznej założono wyposażenie terenu w oparciu o istniejące systemy, a także ich przebudowę i rozbudowę oraz budowę nowych systemów.</p>
--	---	--

<p><i>Plan Gospodarki Odpadami dla województwa łódzkiego na lata 2016-2022 z uwzględnieniem lat 2023-2028</i></p>	<p>Zintegrowana gospodarka odpadami w województwie w sposób gwarantujący ochronę środowiska, uwzględniając obecne i przyszłe możliwości, a także uwarunkowania ekonomiczne oraz poziom technologiczny istniejącej infrastruktury.</p>	<p>W planie określono, że prowadzenie gospodarki odpadami będzie się odbywać poprzez miejski system gospodarki odpadami na zasadach określonych w przepisach odrębnych dotyczących utrzymania czystości i porządku w gminie.</p>
---	---	--

Źródło: opracowanie własne

## **8. Przewidywane znaczące oddziaływania na cele i przedmiot ochrony obszaru Natura 2000 oraz integralność tego obszaru, a także na środowisko, z uwzględnieniem zależności między tymi elementami środowiska i między oddziaływaniami na te elementy**

Żaden z wyznaczonych lub potencjalnych obszarów Natura 2000 nie znalazł się w granicach obszaru objętego opracowaniem projektu planu, ani w zasięgu hipotetycznego oddziaływania inwestycji - realizowanych zgodnie z ustaleniami planu - na cele i przedmiot ochrony obszaru Natura 2000 oraz jego integralność.

W granicach obszaru objętego opracowaniem znajduje się niewielki fragment Parku Krajobrazowego Wzniesień Łódzkich (ok. 130 m<sup>2</sup>). Ponadto bezpośrednio przy granicy obszaru opracowania znajduje się otulina Parku Krajobrazowego Wzniesień Łódzkich.

Poza wyżej wymienioną formą ochrony przyrody, w granicach obszaru objętego opracowaniem nie występują żadne inne obiekty oraz obszary przyrodnicze, krajobrazowe czy kulturowe, które byłyby objęte prawnymi formami ochrony w rozumieniu przepisów Ustawy z dnia 16 kwietnia 2004 r. o ochronie przyrody.

Najbliżej położonym obszarem chronionym jest rezerwat przyrody „Las Łagiewnicki” - oddalony o ok. 1,7 km na północ od obszaru objętego prognozą. Najbliżej położonym obszarem Natura 2000 jest Specjalny Obszar Ochrony Siedlisk *Grądy nad Lindą* - PLH100022 położony ok. 11,5 km w kierunku północno-zachodnim, a Obszary Specjalnej Ochrony Ptaków - znacznie dalej. Z uwagi na oddalenie od przedmiotowego obszaru oraz założony w projekcie planu sposób zagospodarowania terenów, przewidywane oddziaływania wynikające z realizacji ustaleń planu nie wpłyną negatywnie na cele ochrony ww. obszarów, w tym w szczególności nie przyczynią się do pogorszenia stanu siedlisk przyrodniczych lub siedlisk gatunków roślin i zwierząt, dla których ochrony wyznaczono powyższe obszary.

Według projektu planu, na całym obszarze nim objętym obowiązuje zakaz lokalizacji przedsięwzięć mogących (zawsze oraz potencjalnie) znacząco oddziaływać na środowisko, z wyjątkiem przedsięwzięć dotyczących infrastruktury technicznej oraz dróg.

Projekt planu zakłada przede wszystkim ochronę układu urbanistycznego osiedla mieszkaniowego poprzez kształtowanie zabudowy, zieleni i układu komunikacyjnego. Obszar objęty projektem planu jest zurbanizowany i zabudowany. Obejmuje on tereny już zainwestowane, przekształcone. Projekt planu nie ustala nowych terenów budowlanych ani nowych dróg publicznych. Nie zmienia istniejącego przeznaczenia terenów. W związku z powyższym realizacja ustaleń projektu planu nie wpłynie na poszczególne elementy składowe środowiska – zwłaszcza negatywnie. Z kolei pozytywny wpływ ustaleń projektu planu na środowisko może nastąpić dzięki ustaleniom określonym w projekcie planu m.in.

w zakresie gospodarki wodnej i odprowadzania ścieków oraz gospodarki odpadami, ochrony wód podziemnych i powierzchniowych oraz powietrza, a także ochrony przed hałasem i polem elektromagnetycznym.

Prognozuje się następujący wpływ na poszczególne elementy środowiska przyrodniczego:

- powietrze – nie nastąpi pogorszenie jakości powietrza, projekt planu zakazuje stosowania indywidualnych źródeł zaopatrzenia w ciepło powodujących emisję substancji przekraczającą dopuszczalne normy;
- powierzchnia ziemi i gleby – brak oddziaływania;
- wody powierzchniowe i podziemne – ustalenia projektu planu nie wpłyną na pogorszenie jakości wód powierzchniowych i podziemnych, projekt planu nakazuje stosowanie rozwiązań umożliwiających wykorzystanie lub retencjonowanie nadmiaru wód opadowych i roztopowych w miejscu ich powstania, z dopuszczeniem odprowadzenia ich do odbiornika na warunkach określonych w przepisach odrębnych dotyczących zbiorowego zaopatrzenia w wodę i zbiorowego odprowadzenia ścieków oraz prawa wodnego, a także budownictwa. Ustalenia projektu planu nie wpłyną także na osiągnięcie celów środowiskowych dla jednolitych części wód powierzchniowych (JCWP) oraz jednolitych części wód podziemnych (JCWPd). Osiągnięcie celów środowiskowych dla JCWP jest zagrożone, a eliminacja tego ryzyka jest możliwa tylko poprzez kompleksowe działania obejmujące całe miasto. Z kolei JCWPd nie są zagrożone nieosiągnięciem celów środowiskowych. Projekt planu nakazuje stosowanie kompleksowych rozwiązań poprzez: doprowadzenie infrastruktury technicznej wodociągowej i kanalizacji sanitarnej do wszystkich terenów przeznaczonych na cele zabudowy, realizację urządzeń infrastruktury technicznej odbioru wód opadowych i roztopowych dla terenów przeznaczanych na cele zabudowy i dróg, a także włączenie terenów zurbanizowanych do miejskiego systemu gospodarki odpadami na zasadach określonych w przepisach odrębnych dotyczących utrzymania czystości i porządku w gminie;
- zwierzęta i rośliny, bioróżnorodność – ustalenia projektu planu nie wpłyną na zwierzęta i rośliny (ich liczebność i skład gatunkowy), a zatem i na bioróżnorodność; fauna na obszarze opracowania jest uboga i charakterystyczna dla obszarów zurbanizowanych;
- krajobraz – brak oddziaływania, projekt planu utrwała istniejący stan zagospodarowania obszaru;
- klimat – brak oddziaływania, projekt planu utrwała istniejący stan zagospodarowania obszaru;
- zasoby naturalne – brak oddziaływania – na obszarze objętym opracowaniem nie występują udokumentowane złoża surowców mineralnych;
- zabytki – w granicach opracowania nie znajdują się żadne obiekty i obszary wpisane do rejestru zabytków oraz do gminnej ewidencji zabytków, a także brak jest dóbr kultury współczesnej oraz zabytków archeologicznych. Projekt planu wprowadza strefę ochrony archeologicznej, dla której zostały określone zasady ochrony, w tym w nawiązaniu do przepisów odrębnych. W związku z powyższym nie ma ryzyka kolizji i naruszenia dóbr zabytkowych;
- dobra materialne – brak oddziaływania, projekt planu utrwała istniejący stan zagospodarowania obszaru;

- ludzi – ustalenia projektu planu nie wpłyną negatywnie na ludzi, projekt planu wskazuje tereny chronione akustycznie zgodnie z przepisami odrębnymi dotyczącymi dopuszczalnych poziomów hałasu w środowisku: tereny od 1MNB-MNB-U do 11MNB-MNB-U zaliczono do terenów chronionych akustycznie, określonych jako „tereny mieszkaniowo-usługowe”, teren 1MNB-MNS zaliczono do terenów chronionych akustycznie określonych jako „tereny zabudowy mieszkaniowej jednorodzinnej”, tereny od 1MWW do 4MWW zaliczono do terenów chronionych akustycznie, określonych jako „tereny zabudowy mieszkaniowej wielorodzinnej i zamieszkania zbiorowego”, teren 1U zaliczono do terenów chronionych akustycznie określonych jako „tereny związane ze stałym lub czasowym pobytem dzieci i młodzieży” lub „tereny domów opieki społecznej”. Ponadto projekt planu zakazuje lokalizacji obiektów, urządzeń i sieci infrastrukturalnych, które powodują przekroczenie dopuszczalnych poziomów pól elektromagnetycznych w środowisku określonych w przepisach odrębnych z zakresu ochrony środowiska w budynkach z pomieszczeniami przeznaczonymi na pobyt ludzi, w rozumieniu przepisów odrębnych z zakresu budownictwa.

W związku z brakiem oddziaływania ustaleń planu na poszczególne elementy środowiska, nie określa się oddziaływań w podziale na: bezpośrednie, pośrednie, wtórne, skumulowane, krótkoterminowe, długoterminowe i stałe.

Niezależnie od potencjalnych skutków realizacji ustaleń zawartych w projekcie planu, na obszarze będą występowały oddziaływania, które są efektem globalnych zmian klimatycznych:

- zmiana struktury opadów w okresie wegetacyjnym, czyli częstsze susze letnie i wiosenne oraz wzrost liczby opadów nawalnych, w tym gradu. Z racji zwiększonej częstotliwości występowania tych zjawisk należy liczyć się ze wzrastającą liczbą sytuacji ekstremalnych, czyli powodzi, suszy, osuwisk ziemi oraz erozji wodnej w korytach cieków, z czego na omawianym obszarze mogą występować okresy suszy oraz lokalne podtopienia;
- migracja gatunków, spowodowana ociepleniem klimatu. Migracje gatunków, będące formą ich adaptacji do zmian klimatu, mogą jednak zostać uniemożliwione przez „niedrożność ekologiczną” przekształconych przez człowieka krajobrazów: brak ciągłości ekologicznej formacji roślinnych, niedrożność korytarzy ekologicznych (tak rzecznych jak i leśnych), niskie nasycenie krajobrazu elementami przyrodniczymi mogącymi stanowić „wyspy środowiskowe” dla poszczególnych gatunków (np. drobnymi torfowiskami, mokradłami, oczkami wodnymi). Z uwagi na wysoki stopień zurbanizowania, na omawianym obszarze oddziaływanie to wystąpi w minimalnym stopniu;
- zwiększone prawdopodobieństwo powodzi błyskawicznych, wywołane silnymi opadami mogącymi powodować zalewanie obszarów, na których nieodpowiednio prowadzona jest gospodarka przestrzenna.

Odporność efektów realizacji ustaleń planu na zmiany klimatu, a szczególnie kłęski żywiołowe należy uznać za wysoką. Oddziaływanie zmieniających się warunków klimatycznych i środowiskowych (wzrost średniej temperatury powietrza - fale upałów; zmniejszenie wilgotności powietrza – susze; burze i silne wiatry) na ustalenia projektu planu będzie znikome lub żadne.

Jak wynika z przeprowadzonych analiz wpływu realizacji ustaleń planu na środowisko będzie on w większości elementów pozytywny i nie będzie generował konfliktów środowiskowych.

## **9. Rozwiązania mające na celu zapobieganie, ograniczanie lub kompensację przyrodniczą negatywnych oddziaływań na środowisko, mogących być rezultatem realizacji projektowanego planu, w szczególności na cele i przedmiot ochrony obszaru Natura 2000 oraz integralność tego obszaru**

W punkcie 8 niniejszej prognozy zostały omówione rodzaje przewidywanych negatywnych oddziaływań na środowisko, jakie mogą wystąpić w związku z realizacją ustaleń projektu planu. Mając powyższe na względzie, projekt planu zawiera ustalenia, których celem jest zapobieganie i ograniczanie negatywnych oddziaływań na środowisko.

Wymienione w projekcie planu wskaźniki urbanistyczne należy traktować, jako niezbędne minimum w procesie ochrony zasobów środowiska przyrodniczego. Przy respektowaniu pozostałych przepisów, oddziaływania te powinny być na akceptowalnym poziomie, bez większego wpływu na środowisko przyrodnicze.

Ponieważ jednak w granicach obszaru objętego opracowaniem projektu planu, ani w jego pobliżu – w strefie potencjalnych oddziaływań na środowisko, mogących być rezultatem realizacji projektowanego planu – nie został wyznaczony, lub proponowany do ustanowienia, żaden obszar Natura 2000, nie zachodziły przesłanki do zawarcia w tym dokumencie rozwiązań mających na celu zapobieganie, ograniczanie lub kompensację przyrodniczą negatywnych oddziaływań na cele i przedmiot ochrony obszaru Natura 2000 oraz integralność tego obszaru.

W projekcie planu tereny od 1MNW-MNB-U do 11MNW-MNB-U zaliczono do terenów chronionych akustycznie, określonych jako „tereny mieszkaniowo-usługowe”, teren 1MNB-MNS zaliczono do terenów chronionych akustycznie określonych jako „tereny zabudowy mieszkaniowej jednorodzinnej”, tereny od 1MWW do 4MWW zaliczono do terenów chronionych akustycznie, określonych jako „tereny zabudowy mieszkaniowej wielorodzinnej i zamieszkania zbiorowego”, teren 1U zaliczono do terenów chronionych akustycznie określonych jako „tereny związane ze stałym lub czasowym pobytem dzieci i młodzieży” lub „tereny domów opieki społecznej”.

Projekt planu zawiera ustalenia, których realizacja ma bezpośrednio zapobiegać negatywnym oddziaływaniom na środowisko: zakaz lokalizacji przedsięwzięć mogących znacząco oddziaływać na środowisko za wyjątkiem przedsięwzięć dotyczących infrastruktury technicznej oraz dróg.

W projekcie planu zawarto ustalenia, których realizacja ma zapobiegać także innym negatywnym oddziaływaniom na środowisko. Zakłada wyposażenie terenów w infrastrukturę techniczną w oparciu o istniejące systemy, ich przebudowę i rozbudowę, a także budowę nowych systemów. Wprowadzono nakaz lokalizacji infrastruktury technicznej jako podziemnej, z wyłączeniem stacji transformatorowych zlokalizowanych poza przestrzeniami publicznymi oraz elementów infrastruktury technicznej, które jedynie jako nadziemne mogą pełnić swoją funkcję.

W projekcie sformułowano także ustalenia w zakresie:

- gospodarki wodnej i odprowadzania ścieków oraz gospodarki odpadami - nakaz stosowania kompleksowych rozwiązań poprzez: doprowadzenie infrastruktury technicznej wodociągowej i kanalizacji sanitarnej do wszystkich terenów przeznaczonych na cele zabudowy; realizację urządzeń infrastruktury technicznej odbioru wód opadowych i roztopowych dla terenów przeznaczonych na cele zabudowy i dróg; włączenie terenów zurbanizowanych do miejskiego systemu gospodarki odpadami na zasadach określonych w przepisach odrębnych dotyczących utrzymania czystości i porządku w gminie;
- ochrony wód podziemnych i powierzchniowych – nakaz stosowania rozwiązań umożliwiających wykorzystanie lub retencjonowanie nadmiaru wód opadowych i roztopowych w miejscu ich powstania, z dopuszczeniem odprowadzenia ich do odbiornika na warunkach określonych w przepisach odrębnych dotyczących zbiorowego zaopatrzenia w wodę i zbiorowego odprowadzenia ścieków oraz prawa wodnego, a także budownictwa;
- ochrony powietrza - zakaz stosowania indywidualnych źródeł zaopatrzenia w ciepło powodujących emisję substancji przekraczającą dopuszczalne normy;
- ochrony przed polami elektromagnetycznymi - zakaz lokalizacji obiektów, urządzeń i sieci infrastrukturalnych, które powodują przekroczeniem dopuszczalnych poziomów pól elektromagnetycznych w środowisku określonych w przepisach odrębnych z zakresu ochrony środowiska w budynkach z pomieszczeniami przeznaczonymi na pobyt ludzi, w rozumieniu przepisów odrębnych z zakresu budownictwa.

Mając na względzie zasady ochrony i kształtowania ładu przestrzennego, plan określa maksymalną powierzchnię zabudowy, minimalny wskaźnik powierzchni biologicznie czynnej oraz maksymalną wysokość zabudowy.

W projekcie planu wprowadzono na całym analizowanym obszarze zakaz lokalizacji usług uciążliwych; usług w zakresie obsługi komunikacji takich jak: stacje paliw, warsztaty samochodowe i stacje obsługi samochodów powyżej 2 stanowisk dla samochodów, myjnie samochodowe; a także punktów zbierania i przetwarzania odpadów, w tym złomu.

Plan ustala wskaźnik powierzchni biologicznie czynnej dla działek budowlanych, w wysokości minimum:

- 10% - dla terenu U,
- 20% - dla terenów MNB-MNS, 1MWW, 3MWW, 4MWW,
- 30% - dla terenu 2MWW,
- 40% - dla terenów MNW-MNB-U.

Respektowanie wszystkich ustaleń projektu planu, dotyczących zarówno zasad zagospodarowania terenów, jak i ich obsługi komunikacyjnej i przez infrastrukturę techniczną, powinno spowodować uporządkowanie struktury przestrzennej obszaru, przy równoczesnej trosce o stan poszczególnych elementów środowiska.

W niniejszej prognozie odstępuje się od dokonania analizy i oceny rozwiązań, przyjętych w projekcie planu miejscowego, pod kątem oddziaływań na cele i przedmiot ochrony obszaru Natura 2000 oraz integralność tego obszaru, z uwagi na brak obszaru Natura 2000, zarówno w granicach terenu objętego opracowaniem, jak i w jego sąsiedztwie (w strefie potencjalnego oddziaływania).

## **10. Rozwiązania alternatywne do rozwiązań zawartych w projekcie planu**

Zgodnie z obowiązującymi przepisami *ustawy z dnia 3 października 2008 r. o udostępnianiu informacji o środowisku i jego ochronie, udziale społeczeństwa w ochronie środowiska oraz o ocenach oddziaływania na środowisko* prognoza oddziaływania na środowisko „przedstawia – biorąc pod uwagę cele i geograficzny zasięg dokumentu oraz cele i przedmiot ochrony obszaru Natura 2000 oraz integralność tego obszaru – rozwiązania alternatywne do rozwiązań zawartych w projektowanym dokumencie wraz z uzasadnieniem ich wyboru oraz opis metod dokonania oceny prowadzącej do tego wyboru albo wyjaśnienie braku rozwiązań alternatywnych, w tym wskazania napotkanych trudności wynikających z niedostatków techniki lub luk we współczesnej wiedzy”.

Ze względu na brak obszarów Natura 2000 w granicach badanego obszaru oraz w jego sąsiedztwie (w strefie możliwego oddziaływania rozwiązań zawartych w projekcie) nie wskazuje się rozwiązań alternatywnych do zawartych w projekcie planu, bowiem rozwiązania zawarte w projekcie nie mają wpływu na cele i przedmiot ochrony obszaru Natura 2000 oraz integralność tego obszaru.

Zaproponowane w projekcie planu rozwiązania w zakresie przeznaczenia terenu, sposobu zagospodarowania, warunków dla istniejącej zabudowy oraz zasad obsługi technicznej i komunikacyjnej, gwarantują prawidłowe funkcjonowanie omawianego obszaru. Projekt zawiera sformułowania zapewniające ochronę w zakresie środowiska, przyrody, krajobrazu oraz kształtowania ładu przestrzennego. Przyjęte w projekcie planu ustalenia nie naruszają również zasady zrównoważonego rozwoju. Ponadto są zgodne z ustaleniami obowiązującego *Studium uwarunkowań i kierunków zagospodarowania przestrzennego miasta Łodzi*.

Nie istnieje zatem potrzeba wskazania alternatywnego w stosunku do przedstawionego w projekcie planu rozwiązania w zakresie zagospodarowania obszaru.

## **11. Przewidywane metody analizy skutków realizacji postanowień projektowanego dokumentu oraz częstotliwość jej przeprowadzania**

Metoda analizy skutków realizacji postanowień projektowanego planu powinna polegać na:

- 1) ocenie oddziaływania projektowanego zagospodarowania poszczególnych terenów na środowisko;
- 2) ocenie przestrzegania ustaleń dotyczących przeznaczenia terenu, ładu przestrzennego, warunków kształtowania zabudowy i zagospodarowania terenu, zasad obsługi w zakresie infrastruktury technicznej oraz ochrony i kształtowania środowiska.

W zakresie oceny oddziaływań i skuteczności proponowanych w planie rozwiązań wskazane jest prowadzenie monitoringu stanu środowiska, w tym m.in.: parametrów jakości powietrza, gleb, zagrożeń akustycznych. Badania monitoringowe mogą być prowadzone w ramach państwowego monitoringu środowiska przez ustawowo wyznaczone do tego organy i instytucje. W odniesieniu do przedsięwzięć, dla których konieczna będzie decyzja o uwarunkowaniach środowiskowych, obowiązywać będzie monitoring środowiska w zakresie, metodach i częstotliwości określonych w decyzji.

Monitoring w zakresie przestrzegania ustaleń dotyczących przeznaczenia terenu, ładu przestrzennego, warunków kształtowania zabudowy i zagospodarowania terenu, zasad obsługi w zakresie infrastruktury technicznej oraz ochrony i kształtowania środowiska powinien zawierać kontrolę takich elementów jak m.in. stan wyposażenia obszaru w kluczowe, dla jakości środowiska elementy infrastruktury – sieć kanalizacji sanitarnej i deszczowej oraz sieci ciepłej, zachowanie odpowiedniego udziału powierzchni biologicznie czynnej w granicach danego terenu, stosowanego zalecanego w planie rodzaju i kolorystyki dachów, elewacji budynków oraz innych elementów zapewniających harmonijne kształtowanie projektowanej zabudowy. Okresowe przeglądy zainwestowania terenów i realizacji ustaleń miejscowego planu zagospodarowania przestrzennego powinny być przeprowadzane przez organy administracji samorządowej.

Monitoring skutków realizacji postanowień projektu planu powinien rozpocząć się niezwłocznie po uchwaleniu planu, co pozwoli na uzyskanie danych wyjściowych do dalszych analiz, a następnie proponuje się coroczne badanie efektów zmian zachodzących w środowisku i gospodarowaniu przestrzenią, z zastrzeżeniem, iż w sytuacji zaangażowania w prowadzony monitoring instytucji badawczych i kontrolnych zobowiązanych do prowadzenia monitoringu w określonym przepisami zakresie (np. Wojewódzkie Inspektoraty Ochrony Środowiska, stacje sanitarno-epidemiologiczne) można dostosować częstotliwość badań do stosowanych przez dane instytucje.

## **12. Transgraniczne oddziaływanie na środowisko**

Obszar objęty projektem planu i jego otoczenie nie sąsiadują bezpośrednio z terytoriami państw ościennych, a dopuszczalne ustaleniami projektu planu przedsięwzięcia, jakie mogą być realizowane w jego obszarze, nie będą skutkowały transgranicznym oddziaływaniem na środowisko, w rozumieniu obowiązujących przepisów.

## **13. Streszczenie sporządzone w języku niespecjalistycznym**

Prognoza oddziaływania na środowisko jest dokumentem sporządzanym obowiązkowo dla projektów miejscowych planów zagospodarowania przestrzennego. Niniejsze opracowanie zostało sporządzone dla potrzeb projektu *Miejscowego planu zagospodarowania przestrzennego dla części obszaru miasta Łodzi położonej w rejonie ulic: Warszawskiej, Centralnej, Góralskiej i Tęczowej*. Decyzja o przystąpieniu do sporządzania planu miejscowego dla ww. obszaru została podjęta uchwałą Nr LXII/1885/22 Rady Miejskiej w Łodzi z dnia 6 lipca 2022 r. Zawartość prognozy została dostosowana do obowiązujących przepisów. Prognozą, tak jak projektem planu, objęto teren o powierzchni ok. 26,5 ha, ograniczony:

- od strony północno-zachodniej – ul. Warszawską,
- od strony wschodniej – ul. Centralną,
- od strony południowo-zachodniej – ul. Tęczową i Góralską.

Granice obszaru objętego niniejszą prognozą zostały wskazane na załączniku graficznym do ww. uchwały Rady Miejskiej.

Obszar objęty niniejszym opracowaniem położony jest w północnej części miasta, w dzielnicy Bałuty, na obszarze osiedla Julianów-Marysin-Rogi, w obrębie B-22. Obszar ten został włączony w granice administracyjne miasta Łodzi w 1946 roku.

Analizowany obszar jest usytuowany poza centrum miasta i Strefą Wielkomiejską, a także poza Obszarem Współczesnego Rozwoju Strefy Wielkomiejskiej, lecz bezpośrednio



w jego sąsiedztwie. Obszar opracowania zlokalizowany jest w północnej części miasta i nie stanowi bezpośrednio części systemu przyrodniczego miasta. Elementem struktury przyrodniczej na analizowanym obszarze jest jedynie rzeka Sokołówka, która jednakże jest skanalizowana, przykryta, a zatem nie stanowi ona korytarza ekologicznego.

Analizowany obszar całkowicie został przekształcony. Jest zurbanizowany i zabudowany. Dominuje zabudowa mieszkaniowa jednorodzinna wolnostojąca. W kilku przypadkach zabudowa mieszkaniowa jednorodzinna bliźniacza fizjonomią przypomina zabudowę mieszkaniową wielorodzinną. Ponadto na analizowanym obszarze występuje także zabudowa mieszkaniowa wielorodzinną typu blokowego, zabudowa rekreacji indywidualnej, zabudowa usługowa oraz produkcyjno-usługowa. Na obszarze znajdują się jedynie pojedyncze nieruchomości stanowiące grunty zurbanizowane lecz niezabudowane, przy czym część z nich jest ogrodzona. Występują także pojedyncze nieruchomości z pustostanami. W zachodniej części obszaru zlokalizowany jest budynek trafostacji. Na obszarze znajdują się ponadto 4 studnie publiczne. Analizowany obszar ma dostęp do sieci wodociągowej, kanalizacyjnej, telekomunikacyjnej, gazowej i elektroenergetycznej. W zachodnim krańcu obszaru opracowania znajduje się fragment linii elektroenergetycznej wysokiego napięcia 110 kV.

Na omawianym obszarze znajdują się drogi utwardzone: ul. Warszawska, ul. Centralna, ul. Tęczowa, ul. Barbary, ul. Eterowa, ul. Jodowa, ul. Słowicza, ul. Akademicka i ul. Mosiężna oraz drogi gruntowe: ul. Roślinna, ul. Góralska i ul. Metalowa. W północnej części obszaru, wzdłuż ul. Warszawskiej zlokalizowana jest droga rowerowa oraz torowisko tramwajowe, które obecnie jest nieużytkowane.

W granicach obszaru objętego opracowaniem znajduje się niewielki fragment Parku Krajobrazowego Wzniesień Łódzkich (ok. 130 m<sup>2</sup>). Ponadto bezpośrednio przy granicy obszaru opracowania znajduje się otulina Parku Krajobrazowego Wzniesień Łódzkich.

Poza wyżej wymienioną formą ochrony przyrody, w granicach obszaru objętego opracowaniem nie występują żadne inne obiekty oraz obszary przyrodnicze, krajobrazowe czy kulturowe, które byłyby objęte prawnymi formami ochrony w rozumieniu przepisów Ustawy z dnia 16 kwietnia 2004 r. o ochronie przyrody.

W granicach opracowania nie znajdują się żadne obiekty i obszary wpisane do rejestru zabytków oraz do gminnej ewidencji zabytków, a także brak jest dóbr kultury współczesnej oraz zabytków archeologicznych.

Projekt planu miejscowego, dla potrzeb którego sporządzono niniejszą prognozę, określa przeznaczenie terenów i ustala: zasady ich zagospodarowania, obsługę komunikacyjną i infrastrukturalną, zasady ochrony i kształtowania ładu przestrzennego, zasady ochrony środowiska, przyrody i krajobrazu oraz kształtowania krajobrazu, a także stwarza podstawy materialno-prawne do wydawania decyzji administracyjnych.

Projekt planu zakłada przede wszystkim ochronę układu urbanistycznego osiedla mieszkaniowego poprzez kształtowanie zabudowy, zieleni i układu komunikacyjnego.

Według projektu planu na obszarze objętym planem wyodrębniono tereny o następującym przeznaczeniu:

- tereny zabudowy mieszkaniowej jednorodzinnej wolnostojącej lub zabudowy mieszkaniowej jednorodzinnej bliźniaczej lub usług, z wykluczeniem usług handlu wielkopowierzchniowego oraz usług kultu religijnego; oznaczone na rysunku projektu planu symbolami: od 1MNW-MNB-U do 11MNW-MNB-U; przeznaczeniem uzupełniającym są:

- teren komunikacji drogowej wewnętrznej, teren infrastruktury technicznej - z wykluczeniem terenów: magazynu gazu, obsługi produktów naftowych i gospodarowania odpadami.
- teren zabudowy mieszkaniowej jednorodzinnej bliźniaczej lub zabudowy mieszkaniowej jednorodzinnej szeregowej lub grupowej; oznaczony na rysunku projektu planu symbolem **1MNB-MNS**; przeznaczeniem uzupełniającym są: teren komunikacji drogowej wewnętrznej, teren infrastruktury technicznej - z wykluczeniem terenów: magazynu gazu, obsługi produktów naftowych i gospodarowania odpadami.
  - tereny zabudowy mieszkaniowej wielorodzinnej wolnostojącej; oznaczone na rysunku projektu planu symbolami: **1MWW, 2MWW, 3MWW i 4MWW**; przeznaczeniem uzupełniającym są: teren komunikacji drogowej wewnętrznej, teren infrastruktury technicznej - z wykluczeniem terenów: magazynu gazu, obsługi produktów naftowych i gospodarowania odpadami.
  - teren usług, z wyłączeniem usług handlu wielkopowierzchniowego oraz usług kultu religijnego; oznaczony na rysunku projektu planu symbolem **1U**; przeznaczeniem uzupełniającym są: teren komunikacji drogowej wewnętrznej, teren parkingu, teren infrastruktury technicznej - z wykluczeniem terenów: magazynu gazu, obsługi produktów naftowych i gospodarowania odpadami.
  - teren drogi zbiorczej; oznaczony na rysunku projektu planu symbolem **1KDZ**; przeznaczeniem uzupełniającym jest teren infrastruktury technicznej - z wykluczeniem terenów: magazynu gazu, obsługi produktów naftowych i gospodarowania odpadami.
  - tereny dróg lokalnych; oznaczone na rysunku projektu planu symbolami: **1KDL i 2KDL**; przeznaczeniem uzupełniającym jest teren infrastruktury technicznej - z wykluczeniem terenów: magazynu gazu, obsługi produktów naftowych i gospodarowania odpadami.
  - tereny dróg dojazdowych; oznaczone na rysunku projektu planu symbolami: **od 1KDD do 11KDD**; przeznaczeniem uzupełniającym jest teren infrastruktury technicznej – z wykluczeniem terenów: magazynu gazu, obsługi produktów naftowych i gospodarowania odpadami.

Przyjęte w projekcie planu ustalenia są zgodne z ustaleniami obowiązującego *Studium uwarunkowań i kierunków zagospodarowania przestrzennego miasta Łodzi*, według którego przedmiotowy obszar znajduje się w strefie ogólnomiejskiej obejmującej następującą jednostkę funkcjonalno-przestrzenną:

**M3** – tereny zabudowy mieszkaniowej jednorodzinnej.

Ustalenia projektu planu zmierzają do ograniczenia niekorzystnego oddziaływania na środowisko obszaru i jego sąsiedztwa. Wprowadzono zakaz lokalizacji przedsięwzięć mogących (zawsze oraz potencjalnie) znacząco oddziaływać na środowisko, za wyjątkiem przedsięwzięć dotyczących infrastruktury technicznej oraz dróg. Obowiązuje zakaz lokalizacji usług uciążliwych; usług w zakresie obsługi komunikacji takich jak: stacje paliw, warsztaty samochodowe i stacje obsługi samochodów powyżej 2 stanowisk dla samochodów, myjnie samochodowe; a także zakaz lokalizacji punktów zbierania i przetwarzania odpadów, w tym złomu.

Projekt planu zakłada wyposażenie terenów w infrastrukturę techniczną w oparciu o istniejące systemy, ich przebudowę i rozbudowę, a także budowę nowych systemów.

Wprowadzono nakaz lokalizacji nowej oraz rozbudowywanej infrastruktury technicznej jako podziemnej, z wyłączeniem stacji transformatorowych zlokalizowanych poza przestrzeniami publicznymi oraz elementów infrastruktury technicznej, które jedynie jako nadziemne mogą pełnić swoją funkcję.

Projekt planu ustala strefę kontrolowaną od sieci gazowych.

W projekcie planu sformułowano także ustalenia w zakresie: gospodarki wodnej i odprowadzania ścieków oraz gospodarki odpadami; ochrony wód podziemnych i powierzchniowych; ochrony powietrza; ochrony przed hałasem; ochrony przed polami elektromagnetycznymi.

Ochroną akustyczną zostały objęte tereny od 1MNW-MNB-U do 11MNW-MNB-U, które zaliczono do terenów chronionych akustycznie, określonych jako „tereny mieszkaniowo-usługowe” w rozumieniu przepisów odrębnych z zakresu ochrony środowiska, teren 1MNB-MNS, który zaliczono do terenów chronionych akustycznie określonych jako „tereny zabudowy mieszkaniowej jednorodzinnej” w rozumieniu przepisów odrębnych z zakresu ochrony środowiska, tereny od 1MWW do 4MWW, które zaliczono do terenów chronionych akustycznie, określonych jako „tereny zabudowy mieszkaniowej wielorodzinnej i zamieszkania zbiorowego” w rozumieniu przepisów odrębnych z zakresu ochrony środowiska, teren 1U, który zaliczono do terenów chronionych akustycznie określonych jako „tereny związane ze stałym lub czasowym pobytem dzieci i młodzieży” lub „tereny domów opieki społecznej” w rozumieniu przepisów odrębnych z zakresu ochrony środowiska.

Planowane zagospodarowanie nie wiąże się z oddziaływaniem na obszary i obiekty objęte prawną ochroną przyrodniczą, w tym obszary Natura 2000, gdyż takie w granicach badanego obszaru ani w jego bezpośrednim sąsiedztwie – w strefie potencjalnego oddziaływania – nie występują.

Projekt planu nie ustala nowych terenów budowlanych ani nowych dróg publicznych. Nie zmienia istniejącego przeznaczenia terenów. Projekt planu zakłada przede wszystkim ochronę układu urbanistycznego osiedla mieszkaniowego poprzez kształtowanie zabudowy, zieleni i układu komunikacyjnego. Obszar objęty projektem planu jest zurbanizowany i zabudowany. Obejmuje on tereny już zainwestowane, przekształcone. W związku z powyższym realizacja ustaleń projektu planu nie wpłynie na poszczególne elementy składowe środowiska – zwłaszcza negatywnie. Z kolei pozytywny wpływ ustaleń projektu planu na środowisko może nastąpić dzięki ustaleniom określonym w projekcie planu m.in. w zakresie gospodarki wodnej i odprowadzania ścieków oraz gospodarki odpadami, ochrony wód podziemnych i powierzchniowych oraz powietrza, a także ochrony przed hałasem i polem elektromagnetycznym.

### **Materialy źródłowe**

1. *Fizjografia urbanistyczna*. A. Szponar, Wydawnictwo Naukowe PWN, Warszawa 2003;
2. *Geografia regionalna Polski*, J. Kondracki, Wydawnictwo Naukowe PWN, Warszawa 1998;
3. *Regionalna geografia fizyczna Polski*, pod redakcją Andrzeja Richlinga, Jerzego Solona, Andrzeja Maciasa, Jarosława Balona, Jana Borzyszkowskiego i Mariusza Kistowskiego, Wyd. Nauk. Bogucki, 2021 r.;

4. *Bilans zasobów złóż kopalin w Polsce wg stanu na 31.XII.2021 r.*, Państwowy Instytut Geologiczny, Państwowy Instytut Badawczy, Warszawa 2022 r.;
5. *Strategia zrównoważonego rozwoju Unii Europejskiej* (Strategia z Göteborga);
6. *Strategia Rozwoju Kraju 2020*, Warszawa, wrzesień 2012;
7. *Polityka Ekologiczna Państwa 2030 - strategii rozwoju w obszarze środowiska i gospodarki wodnej*, Warszawa 2019;
8. *Plan zagospodarowania przestrzennego województwa łódzkiego oraz plan zagospodarowania przestrzennego miejskiego obszaru funkcjonalnego Łodzi*, Uchwała Nr LV/679/18 Sejmiku Województwa Łódzkiego z dnia 28 sierpnia 2018 r.;
9. *Program ochrony środowiska Województwa Łódzkiego na lata 2017-2020 z perspektywą do 2024*, Łódź, 2016 r.;
10. *Raport o stanie środowiska w województwie łódzkim w 2020 r.*, Główny Inspektorat Ochrony Środowiska, Regionalny Wydział Monitoringu Środowiska w Łodzi, Łódź 2020 r.;
11. *Roczna ocena jakości powietrza w województwie łódzkim, Raport wojewódzki za rok 2021*, Główny Inspektorat Ochrony Środowiska, Regionalny Wydział Monitoringu Środowiska w Łodzi, Łódź, kwiecień 2022 r.;
12. *Plan gospodarki odpadami dla województwa łódzkiego na lata 2016-2022 z uwzględnieniem lat 2023-2028*, Uchwała Nr XL/502/17 Sejmiku Województwa Łódzkiego z dnia 20 czerwca 2017 r.;
13. *Atlas Miasta Łodzi*. Urząd Miasta Łodzi, Łódzkie Towarzystwo Naukowe, Łódź 2002;
14. *Studium uwarunkowań i kierunków zagospodarowania przestrzennego miasta Łodzi*. Uchwała Nr LXIX/1753/18 Rady Miejskiej w Łodzi z dnia 28 marca 2018 r. zmieniona uchwałą Nr VI/215/19 z dnia 6 marca 2019 r. oraz uchwałą nr LII/1605/21 z dnia 22 grudnia 2021 r.;
15. *Prognozy oddziaływania na środowisko ww. Studium wraz ze zmianami*;
16. Uchwała Rady Miejskiej w Łodzi Nr LXII/1885/22 z dnia 6 lipca 2022 r. w sprawie przystąpienia do sporządzenia miejscowego planu zagospodarowania przestrzennego dla części obszaru miasta Łodzi położonej w rejonie ulic: Warszawskiej, Centralnej, Góralskiej i Tęczowej;
17. *Projekt Miejscowego planu zagospodarowania przestrzennego dla części obszaru miasta Łodzi położonej w rejonie ulic: Warszawskiej, Centralnej, Góralskiej i Tęczowej*, sierpień 2023 r., sporządzony na podstawie uchwały Nr LXII/1885/22 Rady Miejskiej w Łodzi z dnia 6 lipca 2022 r.;
18. *Opracowanie ekofizjograficzne podstawowe sporządzone dla potrzeb miejscowego planu zagospodarowania przestrzennego dla części obszaru miasta Łodzi położonej w rejonie ulic: Warszawskiej, Centralnej, Góralskiej i Tęczowej*, Łódź, wrzesień 2022 r.;
19. *Program ochrony środowiska dla miasta Łodzi na lata 2018-2021 z perspektywą do roku 2025*. Uchwała Nr LXXVIII/2101/18 Rady Miejskiej w Łodzi z dnia 31 października 2018 r.;
20. *Program ochrony środowiska przed hałasem dla miasta Łodzi*. Uchwała Nr XXXIV/1124/20 Rady Miejskiej w Łodzi z dnia 24 grudnia 2020 r.;
21. Uchwała nr LV/1151/13 Rady Miejskiej w Łodzi z dnia 16 stycznia 2013 r. w sprawie przyjęcia *Polityki komunalnej i ochrony środowiska Miasta Łodzi 2020+*;
22. *Prognozowanie skutków przyrodniczych planu zagospodarowania przestrzennego*, wyd. IGPIK – Oddział w Krakowie, 1998 r.;
23. *Poradnik przygotowania inwestycji, z uwzględnieniem zmian klimatu, ich łagodzenia i przystosowania do tych zmian oraz odporności na klęski żywiołowe*, Ministerstwo Środowiska, Departament Zrównoważonego Rozwoju, październik 2015, Warszawa;

24. *Mapa akustyczna Łodzi na lata 2017-2022*, Łódź 2018;
25. *Mapa Geośrodowiskowa Polski 1:50 000*, oprac. M. Król, M. Dziedzic, Państwowy Instytut Geologiczny, Warszawa 2003;
26. *Objaśnienia do Szczegółowej Mapy Geologicznej Polski 1:50 000*, F. Różycki, S. Kluczyński, Instytut Geologiczny, Warszawa 1966;
27. <https://geologia.pgi.gov.pl/>;
28. *Łódzki Internetowy System Informacji o Terenie* (<http://www.mapa.lodz.pl/>);
29. *Ortofotomapa miasta Łodzi* (<https://ortofoto.mapa.lodz.pl/>), 2022;
30. *Geoportal Województwa Łódzkiego*;
31. *Hydroportal Państwowego Gospodarstwa Wodnego Wody Polskie*;
32. <https://geoserwis.gdos.gov.pl/mapy/>;
33. <https://powietrze.gios.gov.pl/pjp/maps/modeling>;
34. <https://www.gios.gov.pl/pl/stan-srodowiska/monitoring-wod>.

### **Obowiązujące akty prawne**

1. *Ustawa z dnia 27 marca 2003 r. o planowaniu i zagospodarowaniu przestrzennym* (Dz. U. z 2023 r., poz. 977 ze zm.);
2. *Ustawa z dnia 3 października 2008 r. o udostępnianiu informacji o środowisku i jego ochronie, udziale społeczeństwa w ochronie środowiska oraz o ocenach oddziaływania na środowisko* (Dz. U. z 2023 r., poz. 1094, ze zm.);
3. *Rozporządzenie Rady Ministrów z dnia 10 września 2019 r. w sprawie przedsięwzięć mogących znacząco oddziaływać na środowisko* (Dz. U. z 2019 r., poz. 1839, ze zm.);
4. *Ustawa z dnia 27 kwietnia 2001 r. prawo ochrony środowiska* (Dz. U. z 2022 r., poz. 2556, ze zm.);
5. *Rozporządzenie Ministra Środowiska z dnia 14 czerwca 2007 r. w sprawie dopuszczalnych poziomów hałasu w środowisku* (Dz. U. z 2014 r., poz. 112);
6. *Ustawa z dnia 16 kwietnia 2004 r. o ochronie przyrody* (Dz. U. z 2023 r., poz. 1336);
7. *Ustawa z dnia 23 lipca 2003 r. o ochronie zabytków i opiece nad zabytkami* (Dz. U. z 2022 r., poz. 840, ze zm.);
8. *Ustawa z dnia 20 lipca 2017 r. Prawo wodne* (Dz.U. z 2023 r. poz. 1478);
9. *Rozporządzenie Ministra Infrastruktury z dnia 16 listopada 2022 r. w sprawie Planu gospodarowania wodami na obszarze dorzecza Odry* (Dz. U. z 2023 r., poz. 300).

Łódź, dnia 7 września 2023 r.

## OŚWIADCZENIE

autora prognozy oddziaływania na środowisko

Jako autor prognozy oddziaływania na środowisko niniejszym oświadczam, że spełniam wymagania, o których mowa w art. 74a ust. 2 ustawy z dnia 3 października 2008 r. o udostępnianiu informacji o środowisku i jego ochronie, udziale społeczeństwa w ochronie środowiska oraz o ocenach oddziaływania na środowisko (Dz. U. z 2023 r. poz. 1094 ze zm.), tj. ukończyłam, w rozumieniu przepisów o szkolnictwie wyższym i nauce, studia drugiego stopnia i studia doktorskie na kierunku związanym z kształceniem w zakresie nauk przyrodniczych z dziedzin nauk biologicznych oraz nauk o Ziemi, posiadam co najmniej 3-letnie doświadczenie w sporządzaniu prognoz oddziaływania na środowisko oraz przygotowałam co najmniej 5 prognoz oddziaływania na środowisko.

Jestem świadoma odpowiedzialności karnej za złożenie fałszywego oświadczenia.

**STARSZY INSPEKTOR**  
*Durecka*  
**dr Izabela Durecka**